



2024학년도
중장기발전계획
VISION EU2030

대학 자체평가 보고서

[요약 본]

2025. 4



을지대학교
EULJI UNIVERSITY

머 리 말

을지대학교는 1967년 서울 충무로에서 서울보건학교로 시작하여, 1990년 서울보건대학을 경기도 성남캠퍼스로 이전 후, 2007년 4년제 대학인 을지대학교로 통합하면서 Well-Aging 분야를 선도하는 보건의료 특성화 대학으로 성장하였습니다.

을지대학교는 ‘인간사랑·생명존중’의 건학이념과 ‘연구하고 봉사하는 보건·의료인 양성’이라는 교훈을 바탕으로 을지만의 차별화된 인재양성에 주력해 왔습니다. 이를 구현하는 방안으로 4차 산업혁명에 따른 미래사회에서 필요로 하는 인재를 양성하는 데 초점을 맞추고 있습니다.

우리 대학은 인지적 역량과 복합문제 해결능력을 갖춘, 미래 융합형 인재 양성을 위하여 교육과정과 학습내용을 부단히 개선하고 혁신해 오고 있습니다. 아울러 대전을지대학교병원, 노원을지대학교병원 등 국내 최고 수준의 보건·의료 인프라를 구축하고 있어, 이를 학생교육에 적극 활용함으로써 국내 최고의 보건·의료 분야의 우수한 인재를 양성하고 있습니다.

또한, 경기 북부 최대 규모의 의정부을지대학교병원과 한 공간에 의정부캠퍼스가 2021년 3월 개교하였습니다. 본교(대전캠퍼스, 의과대학), 제2캠퍼스(성남캠퍼스), 제3캠퍼스(의정부캠퍼스)는 을지대학교의 건학이념과 특성화 비전을 공유하면서도 캠퍼스별 차별화 전략으로 지역사회와 국가를 위해 봉사하고 연구하는 미래융합형 인재를 양성하는 최상의 요람이 될 것입니다.

이 같은 노력으로 취업률 전국 1위를 달성하였으며(대학정보공시 2021년 12월 31일 기준, 졸업생 수 1천명 이상, 본·분교, 캠퍼스 통합시) 간호사 국가시험 23년 연속 100% 합격하였고 치과위생사 국가시험은 4년 연속하여 전원 합격하는 성과를 이루었습니다.

세계는 갈수록 좁아지고 있습니다. 우리 대학은 그동안의 성과에 만족하지 않고 대학의 책무성을 인식하고, 특성화와 내실화를 바탕으로 교육 및 연구역량을 더욱 강화하고, 재정 및 인프라 확충을 통하여 지역사회에 공헌하는 명문사학의 입지를 공고히 하고자 합니다.

이러한 가운데 실시하게 된 대학자체평가는 대학운영 전반의 강점과 약점을 파악하고, 향후 우리 대학이 나아갈 방향을 모색하며, 미래 혁신과 도약의 발판을 마련하는 좋은 계기가 될 것입니다.

이번 자체평가 과정에 모든 대학 구성원들이 참여하여 자료 수집을 충실히 하고, 수집된 자료를 정확하게 분석·평가하였으며, 보고서의 내용이 사실과 다름이 없음을 확인하였습니다. 보고서 작성 및 자료준비 등 평가준비를 위해 수고하신 모든 구성원과 위원 및 실무 담당자들의 노고에 진심으로 감사의 말씀을 드립니다.

2025년 4월

을지대학교 총장 홍성희



2024학년도
중장기발전계획
VISION EU2030
대학 자체평가

제 I 장 서 론

1. 대학 자체평가 개요

① 대학 자체평가 목적

- 교육기관으로서의 기본요건을 충족하고 있는지 여부를 자체평가를 통해 점검
- 선택과 집중을 통한 자원 재배정으로 대학 경영의 효율성 제고
- 구성원의 평가 개념 도입 및 적극적 참여 유도
- 대학의 책무성 제고와 자율성 신장
- 대학의 중·장기 발전을 위한 토대 마련

② 대학 자체평가 추진

○ 대학 자체평가 조직도



○ 대학 자체평가 조직의 역할 분담

구 분	위 원	위원장	기 능
자체평가 기획위원회	· 17인 내외 · 대학원장, 학장 등을 위원으로 구성하되 외부인사 2명을 포함	부총장	· 자체평가를 위한 기본방향과 전략 수립 · 자체평가 결과에 대한 사항 · 자체평가 운영 및 조정에 관한 사항 · 자체평가 환류 및 개선에 대한 사항 · 대학 구성원들의 자체평가에 대하여 충분한 인식을 가지고 참여할 수 있도록 유도 · 그 밖의 위 각 호에 부수되는 사항
자체평가 연구자문 위원회	· 10인 내외 · 평가영역별 전문성 있는 교수	데이터 성과분석 팀장	· 자체평가 관련 자료 및 통계에 관한 심의 · 자체평가 대상 및 영역에 대한 검토 · 자체평가 지표 및 배점에 대한 검토 · 자체평가 방법 및 보고서 검토 · 그 밖의 위 각 호에 부수되는 사항
자체평가 실무위원회	· 각 해당 업무 부서의 팀장	데이터 성과분석 팀장	· 자체평가실무위원회는 자체평가를 위해 필요로 하는 자료 수집·제공 · 자체평가 보고서 작성 및 지원
구 성	대학 자체평가의 객관성, 공정성, 신뢰성이 확보되도록 구성		

③ 성과지표별 소관부서 현황

□ 성과지표(4대 전략방향, 14대 전략과제, 42개 발전과제에 따른 성과지표)

4대 전략방향	14대 전략과제		관리번호	성과지표(42개)	소관부서(지원부서)
교육 성과 확산	1.1	사회수요 기반 융·복합 교육과정 개발 운영	1.1.1	학사제도 유연화 실적	교무지원팀
			1.1.2	교양교육 혁신지수	교양학부
			1.1.3	전공역량 진단지수	교무지원팀
	1.2	교육성과 관리체계 강화	1.2.1	대학교육 만족지수	데이터성과분석팀
			1.2.2	교원역량지수	교수학습지원센터
			1.2.3	교수학습 만족지수	데이터성과분석팀
	1.3	미래지향적 교육시스템 구축 활용	1.3.1	스마트 교수 학습 인프라 혁신지수	원격교육지원센터
			1.3.2	창의·융합 역량 지수	EU-컨버전스센터
			1.3.3	첨단 교육시스템 투입 실적	교무지원팀
	1.4	HUMAN 기반 비교과 교육 및 학생지원 확충	1.4.1	학생 학습역량 지수	전공설계지원센터
			1.4.2	학생 진로 심리상담 지수	학생생활상담실
			1.4.3	취·창업 역량 지수	진로취창업지원센터
	1.5	글로벌 교류 및 국제화	1.5.1	국제화 인프라 강화지수	국제교류팀
			1.5.2	글로벌 교육 지수	국제교류팀
			1.5.3	글로벌 인재역량 지수	국제교류팀
연구 산학 강화	2.1	보건의료 융·복합 연구역량 강화	2.1.1	중점연구 분야별 전임교원 1인당 연구실적 및 연구비	연구지원센터
			2.1.2	대학원 교육 만족도, 연구 네트워크 구축률	대학원 교학과
			2.1.3	연구 후속세대 지원 지수	대학원 교학과
	2.2	산학협력 연계 강화	2.2.1	산학협약 기관수	산학기획센터
			2.2.2	지역사회 협력 지수	산학기획센터
			2.2.3	수요자 만족도	산학기획센터
	2.3	사회수요 친화형 취·창업 역량 강화	2.3.1	사회친화형 창업교육 체계 운영	진로취창업지원센터
			2.3.2	프로그램 개선 건수, 만족도	진로취창업지원센터
			2.3.3	산학협력 친화형 창업지원 개선	진로취창업지원센터
사회 공헌 실현	3.1	지역사회 협력 네트워크 강화	3.1.1	사회봉사 만족도	한마음봉사단
			3.1.2	전공봉사 프로그램 참여자 수	한마음봉사단
			3.1.3	지역사회봉사 프로그램 참여자 수	한마음봉사단
	3.2	평생교육 학습 강화	3.2.1	지역연계 교육과정 참여학습자 수	평생교육원
			3.2.2	생애주기적 교육운영 실적	평생교육원
			3.2.3	스마트 평생교육 실적	평생교육원
대학 가치 제고	4.1	3개 캠퍼스 브랜드화	4.1.1	캠퍼스 특성화 달성지수	을지HT특성화사업단
			4.1.2	분야별 특성화 달성지수	을지HT특성화사업단
			4.1.3	기능별 특성화 달성지수	을지HT특성화사업단
	4.2	대학 품질 제고	4.2.1	대학 입학 홍보 건수	입학관리팀
			4.2.2	법정부담금 부담률	예산팀
			4.2.3	성과지표 달성율	데이터성과분석팀
	4.3	수요자 중심 대학 운영	4.3.1	대학 교육수요자 만족도	데이터성과분석팀
			4.3.2	참여형 자기주도 지수	전공설계지원센터
			4.3.3	공유교육 서비스 지수	원격교육지원센터
4.4	발전적 교육행정 체계 구축	4.4.1	행정전산 인프라 개선 실적	전산정보팀	
		4.4.2	교직원 내부역량 강화 지수	총무관리팀	
		4.4.3	대학 거버넌스 소통 진단지수	기획조정팀	

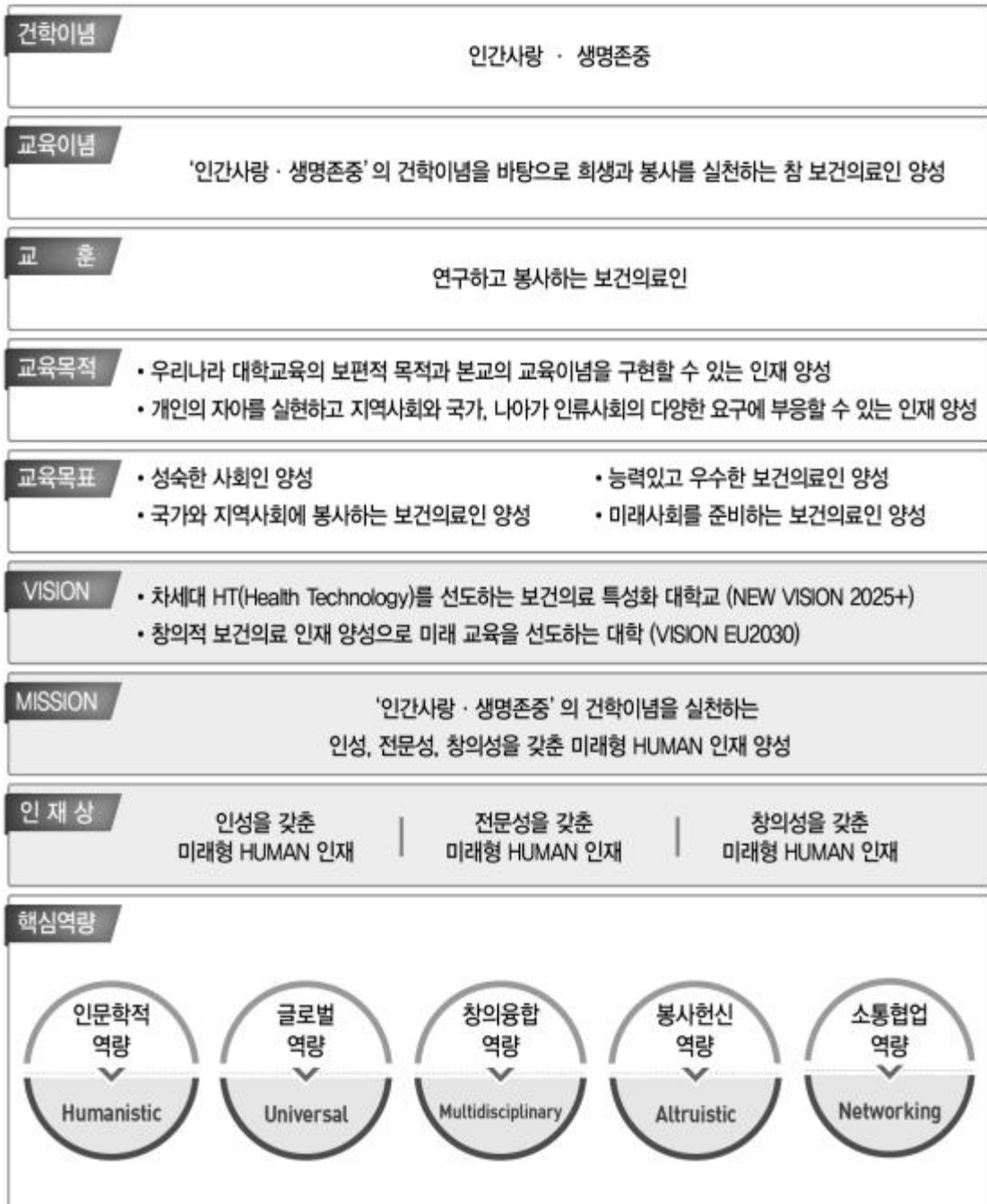


2024학년도
중장기발전계획
VISION EU2030
대학 자체평가

제 Ⅱ 장 대학현황

1 대학의 설립목적 및 교육목표

- 우리 대학은 '인간사랑·생명존중'의 건학이념과 희생과 봉사를 실천하는 참 보건의료인 양성이라는 교육이념을 바탕으로 교육목적 및 교육목표를 설정함.
- 교육목표는 '성숙한 사회인 양성', '능력있고 우수한 보건의료인 양성', '국가와 지역사회에 봉사하는 보건의료인 양성', '미래사회를 준비하는 보건의료인 양성'으로 설정함.



[교육이념, 교육목적 및 교육목표의 체계]

2 주요 연혁 및 성과

시기		주요 내용
1967년	3월	서울보건학교(초급대학과정) 설립 (교장 이순애 박사 취임)
1983년	2월	학교법인 을지학원 설립 (설립자 박영하 박사 초대 이사장 취임)
1990년	1월	서울보건전문대학 이전 (서울 충무로 → 경기도 성남시 수정구 양지동 212번지)
1991년	4월	서울보건전문대학 간호과 제1회 나이팅게일 선서식 및 가관식
1996년	12월	을지의과대학 설립
1997년	2월	재단법인 범석학술장학재단 설립
1997년	3월	을지의과대학 개교
1998년	5월	서울보건전문대학을 <서울보건대학>으로 교명 변경
1999년	3월	실고연계교육과정운영지원사업 선정 (교육인적자원부)
1999년	4월	중소기업기술지도대학(TRITAS) 선정 (중소기업청)
2001년	7월	을지의과대학교 일반대학원 설치
2002년	10월	을지의과대학교 보건대학원 설치
2003년	11월	을지의과대학 임상간호대학원 설치
2004년	4월	을지대학병원 목동에서 대전 둔산동으로 이전 개원 (허가병상 1,053 병상)
2005년	9월	성장동력특성화대학 지원사업 선정 (노동부)
2006년	12월	을지의과대학교와 서울보건대학 통합 및 승인 및 <을지대학교>로 교명 변경
2007년	7월	바이오-메디테크 산업화·지역혁신센터(RIC) 사업 10년간 선정 (산업자원부)
2009년	6월	한국국제협력단(KOICA) 개발협력인지 강화사업 선정 및 약정 체결
2012년	4월	대학교육역량강화사업 5년 연속 선정
2012년	10월	교육역량강화 지원사업 성과평가 우수대학 선정
2013년	11월	BK21플러스 특화전문인재 양성 사업 선정 (교육부)
2013년	12월	1주기 대학기관인증평가 5년 인증 획득 (한국대학교육협의회 한국대학평가원)
2014년	1월	법정부담금 부담률 3년 연속 전국 1위 (정원 5천명 이상 사립대학법인 기준)
2015년	1월	의정부캠퍼스 조성 (위치계획 변경 승인, 교육부 최종 승인)
2015년	12월	4년제 대학 취업률 1위 달성 ('다' 그룹)
2016년	6월	대전캠퍼스 생활관 범죄예방 최우수 시설 선정
2017년	2월	의정부캠퍼스 및 부속병원 기공식 개최
2017년	10월	을지대학교 개교 50주년
2017년	12월	을지상담센터 신설 (학생생활상담실, 양성평등상담실)
2018년	2월	을지대학교 제13회 총장 홍성희 박사 취임
2018년	3월	바이오융합대학 내 아동학부 및 아동학과 신설
2018년	8월	2018년 대학 기본역량진단 자율개선대학 선정
2018년	10월	범석의학박물관 제2전시실 개관
2018년	11월	한국경제신문 취창업 역량평가 취업률 전국 1위 (2,000명 미만 대학)
2019년	5월	EU-교육혁신원 및 EU-컨버전스센터 신설
2019년	12월	<ul style="list-style-type: none"> 2019년도 대학 교양교육 컨설팅 우수 개선 대학 2019년(하반기) 2주기 대학기관평가인증 5년 인증 획득 (2019~2023) 한국간호평가원 3주기 인증 획득 (2020.6.11.~2025.6.10.) 교양교육 우수 개선대학 선정
2020년	1월	2019년 대학정보공시 기준 통합 취업률 (졸업자 1,000명~2,000명) 79.3% 기록
2020년	4월	첨단 분야 학과 학생정원 조정 승인 (빅데이터의료융합학과)
2020년	10월	의정부캠퍼스 준공 승인
2020년	12월	수도권역 대학원격교육지원센터 공동 활용 강의실 구축 온라인 협약
2021년	2월	5주기 교원양성기관 역량진단 최우수 A등급 획득
2021년	2월	한국보건의료정보관리교육평가원 인증획득 (의료경영학과, 2021.3.1.~2024.2.29.)
2021년	3월	의정부캠퍼스 개교 (4개학과, 3개 대학원)
2021년	3월	교육부 대학방역관리우수사례 선정
2021년	9월	대학 기본역량 진단 자율개선대학 선정
2022년	1월	전국 대학교 취업률 1위(대학정보공시 2021.12.31.기준,졸업생1천명이상,본교캠퍼스통합시)
2022년	3월	보건대학원 개편 (보건복지대학원)
2023년	12월	3주기 대학기관평가인증 5년 인증 획득(15년 연속 인증 획득)
2024년	2월	간호사 국가시험 23년 연속 100% 합격
2025년	1월	전국 4년제 일반·사립대 취업률 1위(대학정보공시 2023.12.31.기준, 본교 및 캠퍼스 통합시)

구분		주요 내용
23년 연속	(2002년~2024년)	▪ 간호사 국가시험 100% 합격
7년 연속	(2011년~2017년)	▪ 응급구조사 국가시험 100% 합격
5년 연속	(2008년~2012년)	▪ 대학교육역량강화사업 선정
6년 연속	(2019년~2024년)	▪ 대학 기본역량진단 자율개선대학 선정
13년 연속	(2015년~2028년)	▪ 을지대학교 간호학과(성남) 간호교육인증평가 인증 획득
15년 연속	(2015년~2030년)	▪ 을지대학교 간호학과(의정부) 간호교육인증평가 인증 획득
23년 연속	(2004년~2027년)	▪ 의과대학 한국의학교육평가원 의학교육인증평가 인증 획득
15년 연속	(2014년~2027년)	▪ 을지대학교 한국대학평가원 대학기관평가인증 인증 획득

1967

식생활과 국민보건 향상을 목표로 영양과, 식품가공과를 주축으로 서울보건학교가 설립되었다. 서울보건학교 설립은 훗날 을지대학교가 국내공지의 교육의료기관으로 성장하는 기틀을 마련한 의미 있는 첫걸음이었다.



1990

1990년 서울보건대학은 교육환경 개선을 위해 서울 충무로에서 경기도 성남으로 캠퍼스를 이전했다. 캠퍼스 이전을 통해 보다 우수한 교육환경 속에서 보건의료 인재를 양성할 수 있는 토대를 마련하였다.



1997

을지의과대학은 '인간사랑·생명존중'의 건학이념을 바탕으로 설립되었다. 을지의과대학 설립은 학생과 병사를 실천하는 '성숙한 사회인'을 양성함으로써 우리나라 의학교육의 새로운 장을 열었다.



2007

40년 전통의 서울보건대학과 신승 명문 을지의과대학교를 통합하여 을지대학교가 새롭게 출발했다. 오랜 교육 노하우와 을지재단 산하 병원 간 네트워크를 활용한 현장 중심 교육으로 국내 유일의 보건의료 특성화 대학이 탄생하였다.



2016

을지대학교는 정부가 공적개발원조(CDA사업)차원에서 진행하고 있는 방글라데시 국립의과대학병원 건립의 컨설팅 주관사로 선정되었다. 이번 사업으로 을지대학교와 을지대학교의료원의 선진 의료기술과 병원 경영 노하우를 전수할 계기를 마련하였다.



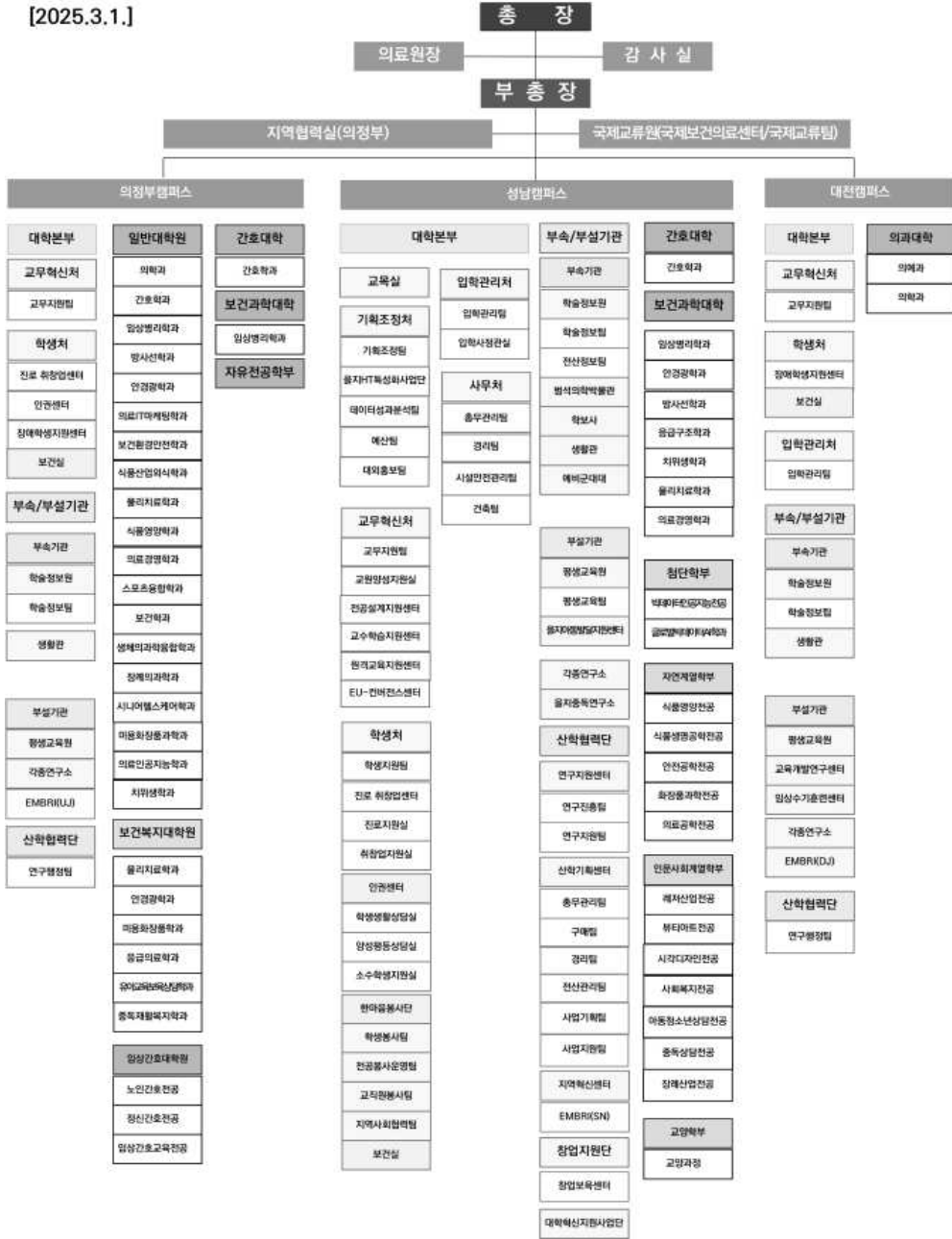
2021

을지대학교 의정부캠퍼스와 부속병원이 개교 및 개원하였다. 반한 미군기지에 대규모 민간자본이 투입되는 첫 사례이자, 의료와 교육시설이 부족했던 수도권 북부 지역 발전을 이끌 보건의료산업융합 클러스트의 첫 단계를 밟았다.



3 행정 조직 및 기구표

[2025.3.1.]



4 대학 주요 현황

□ 전임교원 현황

(기준: 2024. 4. 1, 단위: 명, 대학원 포함)

캠퍼스	전임교원			비전임교원				합계
	교수	부교수	조교수	겸임교원	초빙교원	강사	기타교원	
대전	125	56	120	3	0	8	18	330
성남	42	36	36	40	7	195	27	383
의정부	6	3	9	12	0	34	6	70
합계	173	95	165	55	7	237	51	783

□ 학생 현황

(기준: 2024. 4. 1, 단위: 명)

캠퍼스	학부				대학원			합계			
	재학	휴학	유예	재적	재학	휴학	재적	재학	휴학	유예	재적
대전	306	6	0	312	0	0	0	306	6	0	312
성남	3,623	793	28	4,444	0	0	0	3,623	793	28	4,444
의정부	640	140	0	780	298	33	331	938	173	0	1,111
합계	4,569	939	28	5,536	298	33	331	4,867	972	28	5,867

□ 직원 현황

(기준: 2024. 4. 1, 단위: 명)

캠퍼스	일반직	기술직	별정직	기능직	고용직	기타	합계
대전	5	2	0	0	5	0	12
성남	38	1	0	0	65	0	104
의정부	6	0	0	0	14	0	20
합계	49	3	0	0	84	0	136

□ 교지(校地)확보 현황

(기준: 2024. 4. 1, 단위: m², %)

캠퍼스	토지 전체면적	교지 보유 면적	부속토지	미사용토지
대 전	51,082	25,869	25,213	0
성 남	107,257	67,692	39,565	0
의정부	123,131	89,660	33,471	0
합 계	281,470	183,221	98,249	0

□ 교사(校舍)확보 현황

(기준: 2024. 4. 1, 단위: m², %)

캠퍼스	기준면적		보유면적					교사시설 확보율	
	입학정원 기준	재학생 기준	기본 시설	지원 시설	연구 시설	부속 시설	기타 시설	입학정원 기준	재학생 기준
대 전	5,600	4,278	30,086	3,615	0	1,596	80	601.8	787.8
성 남	47,464	49,664	71,441	15,846	0	1,641	5,029	183.9	175.8
의정부	9,848	11,948	12,414	9,636	0	175,982	13,317	223.9	184.5
합 계	62,912	65,890	113,941	29,097	0	179,219	18,426	227.4	217.1

□ 2023학년도 교비회계 자금계산서(결산)

(기준: 2023학년도)

구분	2023학년도 예산		2023학년도 결산	
	금액(원)	비율(%)	금액(천원)	비율(%)
운영수입	89,337,280,099	80.9	89,076,933,943	78.6
자산 및 부채수입	0	0	328,166,000	0.3
미사용 전기 이월자금	21,069,032,525	19.1	23,974,408,378	21.1
자금수입 합계	110,406,312,624	100.0	113,379,508,321	100.0
운영지출	81,706,429,676	74.0	81,986,724,719	72.3
자산 및 부채지출	1,585,000,000	1.4	10,851,153,320	9.6
미사용 차기 이월자금	27,114,882,948	24.6	20,541,630,282	18.1
자금지출 합계	110,406,312,624	100.0	113,379,508,321	100.0

□ 2024학년도 교비회계 자금계산서(예산)

(기준: 2024학년도)

구분	금액(천원)	비율(%)
운영수입	87,764,251,772	84.0
자산 및 부채수입	0	0
미사용 전기 이월자금	16,726,403,794	16.0
자금수입 합계	104,490,655,566	100
운영지출	81,574,751,772	78.1
자산 및 부채지출	5,485,000,000	5.2
미사용 차기 이월자금	17,430,903,794	16.7
자금지출 합계	104,490,655,566	100



2024학년도
중장기발전계획
VISION EU2030
대학 자체평가

제 Ⅲ 장 중장기 발전계획

1. 대학 중장기 발전계획 요약
2. 중장기 발전계획 추진예산
3. 중장기 발전계획 성과관리

1. 대학 중장기 발전계획 요약

1.1 중장기 발전계획 VISION EU2030 수립 내용

추진배경
및
추진목적

- NEW VISION 2025+ 전략방향으로는 외부 환경 변화대응에 제한적이며, 3개 캠퍼스 특성화 전개에 한계를 보임에 따라 새로운 중장기 발전계획 재정립을 통한 VISION EU2030을 수립함

외부환경 변화	<ul style="list-style-type: none"> 4차 산업혁명 확산으로 산업환경구조 변화에 따라 미래사회 수요에 대비한 평생직업 고등교육 기반으로서 혁신 요구되고 있음 교육부 지정지원사업 재구조화를 바탕으로 중장기발전계획에 따라 지원하며, 특히 산학협력 및 지역 연계를 강조함 학령인구 감소로 인한 양학 지원 확보에 대한 대학 간의 경쟁은 점점 더 치열해질 것으로 전망됨 DNA(Data, Network, AI) 기반 바이오 헬스 및 메디칼 헬스 분야 혁신이 가속화 될 것으로 전망됨
내부환경 변화	<ul style="list-style-type: none"> NEW VISION 2025+ 중장기 발전계획 KPI 달성을 100% 이상임 대학 혁신지원사업 6대 핵심성과지표 분석결과 매우 우수한 성과 도출하고 있음 대학기반역량진단 결과 자율개선대학으로 선정되었으나, 확고한 대학경쟁력 확보를 위한 전략적 방안이 요구됨 당장상무관 보건의료 특성화 대학으로서 위상에 걸맞는 중장기 발전계획 전략 고도화 필요성이 요구됨

- ✓ 4차 산업혁명 및 변화된 외부환경 내용 반영
- ✓ 정부정책 및 교육부 요구사항 반영
- ✓ 향후 대학기반역량진단 및 혁신지원사업 대비

- ✓ 지정지원사업 적극 참여
- ✓ 수도권 대학 경쟁력 후회 학회
- ✓ 대학 3개 캠퍼스 운영에 적합한 마스터 플랜 수립

대학 중장기 발전계획
VISION EU2030 수립

+

특성화 발전계획 고도화

- 대내외 환경 분석 및 대학 경쟁력 분석을 통하여 대학의 비전 및 발전 방향을 재정립하고 지속성장 가능한 중장기 발전계획을 수립하는 것이 목적임
- 중장기 발전계획과 연계한 캠퍼스 특성화 및 대내외 비교우위 분야 육성을 통해 적정규모의 정원조정 등, 대학의 역량을 강화하고자 함

추진 절차
및
조직

- 추진 배경 및 목적을 달성하기 위하여 새로운 전략방향을 수립하고 이를 위한 추진 조직과 추진 절차를 계획대로 진행함
- 기획조정처 주관으로 전반적인 내용을 기획, 조정하고 각 부서별 실무 조직을 통해 발전과제에 대한 내용 및 성과지표에 대한 기술을 진행함
- 추진 단계별 구성원 의견수렴 활동을 강화하고 민주적, 합리적 의사결정 과정을 통한 중장기 발전계획의 당위성을 확보함
- 중장기 발전계획에 대한 의사결정은 기획위원회(중장기 발전계획 수립위원회) 및 교무위원회를 중심으로 이루어졌으며, 추후 선제적 성과관리 체제 구축 및 관리를 통해 발전적 추진 활동을 진행함

추진 수립
방향성

- NEW VISION 2025+를 통해 보건의료 특성화 선도대학으로서의 목표와 위상을 조기 달성함에 따라 메디컬 헬스케어 HUMAN 인재양성 대학으로 도약 발전하기 위한 전략적 VISION EU2030을 수립함

대내·외 환경변화	수립 방향성	VISION EU2030
외부 <ul style="list-style-type: none"> 4차 산업혁명 미래산업 구조 변화 포스트 코로나시대 디지털 사회 전환 산학연합력을 통한 신 산업 주도정책 미래산업 대비 우수 인재양성 수요 빠른 사회변화에 신속한 교육방식 대응 	<div style="border: 1px solid gray; padding: 5px; display: inline-block;">중장기 발전계획 전략입력</div>	<ul style="list-style-type: none"> 4대 전략방향 및 14대 전략과제 도출 전략과제별 42개 발전과제 수립
내부 <ul style="list-style-type: none"> NEW VISION 2025+ 목표 달성 - 2018년 - 2020년 100% 수준 교육부 대학평가 사전 대비 자율개선대학 역량 지속유지 강화 장부 재정지원 사업 우수 필수 	<div style="border: 1px solid gray; padding: 5px; display: inline-block;">성과지표 KPI 집중관리</div>	<ul style="list-style-type: none"> 14개 핵심성과지표 수정 및 재설정 성과지표 재정비를 통한 성과관리체계 고도화
중점 사항 <ul style="list-style-type: none"> 학령인구 감소로 대학위기 가중 미래 혁신인재 양성을 위한 기능 강화 고부가가치 창출 기업가형 대학으로 전환 디지털 첨단 교육환경 가속화 3개 캠퍼스 차별적 운영전략 구체화 실현 	<div style="border: 1px solid gray; padding: 5px; display: inline-block;">VISION EU2030 대학 발전방향 구체화, 내재화</div>	<ul style="list-style-type: none"> 비전 확대 재설정 "차세대 HT를 선도하는 보건의료 특성화 대학교"에서 -> "참석적 보건의료 인재 양성을 선도하는 미래교육을 선도하는 대학"으로 메디칼 헬스케어 HUMAN 인재양성 대학으로 도약

중장기
발전계획
As-is / To-Be

- 대학의 혁신적인 발전을 위한 대학의 인재상, 핵심역량(HUMAN), 핵심가치(4C)를 기반으로 중장기 발전계획에 따른 대학 전략방향과 발전목표를 통해 혁신적인 비전 체계 구축 및 전략방향 내용을 완성함
- NEW VISION 2025+ 성과지표 달성과 자체평가 환류 개선으로 연계성을 계승하고자 함



- 대외적으로는 교육부 대학 평가 우수대학과 정부재정지원사업 수주를 목표로 하여 수도권 대학 경쟁우위 확보를 통한 대학의 양적 / 질적 성장을 기대함



- 대내적으로는 급변하는 교육 환경에 선제적으로 대응하기 위하여 학과 특성화를 기반으로 한 발전적 학문 단위 조정을 통해 대학의 내실화를 기하고자 함

중장기
발전계획
발전목표

- 【발전 슬로건 : VISION EU2030, 메디컬 헬스케어 HUMAN 인재 양성 대학】
- 첨단 융·복합 메디컬 헬스케어 교육선도
 - 메디컬 헬스케어 인재양성대학으로 포지셔닝
 - 중장기 발전계획 VISION EU2030으로 전략적 도약
 - 국내외 첨단 융·복합 보건의료 교육으로 차별적 경쟁력 유지

1.2 중장기 발전계획 VISION EU2030 체계

건학이념	인간사랑 · 생명존중			
VISION	창의적 보건의료 인재 양성을 선도하는 대학			
발전슬로건	VISION EU2030, 메디컬 헬스케어 HUMAN 인재 양성 대학			
MISSION	'인간사랑 · 생명존중'의 건학이념을 실천하는 인성, 전문성, 창의성을 갖춘 미래형 HUMAN 인재 양성			
인재상	인성을 갖춘 미래형 HUMAN 인재	전문성을 갖춘 미래형 HUMAN 인재	창의성을 갖춘 미래형 HUMAN 인재	
핵심역량	Humanistic 인문학적 역량	Universal 글로벌 역량	Multidisciplinary 창의융합 역량	Altruistic 봉사헌신 역량
핵심가치 4C	人 Character 인성	創 Creativity 창의	協 Cooperation 협력	通 Communication 소통
전략방향	교육 성과 확산	연구 산학 강화	사회 공헌 실현	대학 가치 제고
14대 전략 과제 및 42개 발전 과제	<ul style="list-style-type: none"> ☑ 사회수요 기반 융·복합 교육과정 개발 운영 ☑ 교육성과 관리체계 강화 ☑ 미래지향적 교육시스템 구축 활용 ☑ HUMAN 기반 비교과 교육 및 학생지원 확충 ☑ 글로벌 교류 및 국제화 	<ul style="list-style-type: none"> ☑ 보건의료 융·복합 연구 역량 강화 ☑ 산학협력 연계 강화 ☑ 사회수요 친화형 취·창업 역량 강화 	<ul style="list-style-type: none"> ☑ 지역사회 협력 네트워크 강화 ☑ 평생교육 학습 강화 	<ul style="list-style-type: none"> ☑ 3개 캠퍼스 브랜드화 ☑ 대학 품질 제고 ☑ 수요자 중심 대학 운영 ☑ 발전적 교육행정 체계 구축
	15개 발전과제	9개 발전과제	6개 발전과제	12개 발전과제

1.2.1 중장기 발전계획 비전

□ 비전 설정 배경

- 기존 비전인 “차세대 HT(Health Technology)를 선도하는 보건의료 특성화 대학”과 연계되며 국가 및 사회수요에 부합하기 위해 보다 전문적이고 실용적인 발전의 방향성을 제시함
- 급변하는 대내외 변화 속에서도 흔들리지 않는 명확한 대학 발전목표를 제시하는 것과 더불어 사회 수요에 적극 수용하는 미래교육을 선도하는 교육기관이 되고자 함

□ 대학 중장기 발전계획 VISION EU2030 비전

- VISION EU2030 비전을 “창의적 보건의료 인재 양성으로 미래교육을 선도하는 대학”으로 설정함
- 이는 대학의 설립정신을 기반과 가치를 중심으로 중장기 발전계획을 이끌어 나가고자 하는 강한 의지를 반영하였으며, 급변하는 대내외 사회변화에 선제적 대응하고 사회수요에 적합한 인성, 전문성, 창의성을 갖춘 미래형 인재를 양성하고자 하는 구성원의 기대를 담고 있음

1.2.2 발전 슬로건

□ 발전 슬로건 설정 배경

- 대학은 “인간사랑·생명존중”의 건학이념을 바탕으로 우수한 보건의료 인재를 양성해 왔으며, 지속적인 미래지향적 인재 양성을 위한 구성원들에게 자긍심을 심어 주는 방향으로 설정함

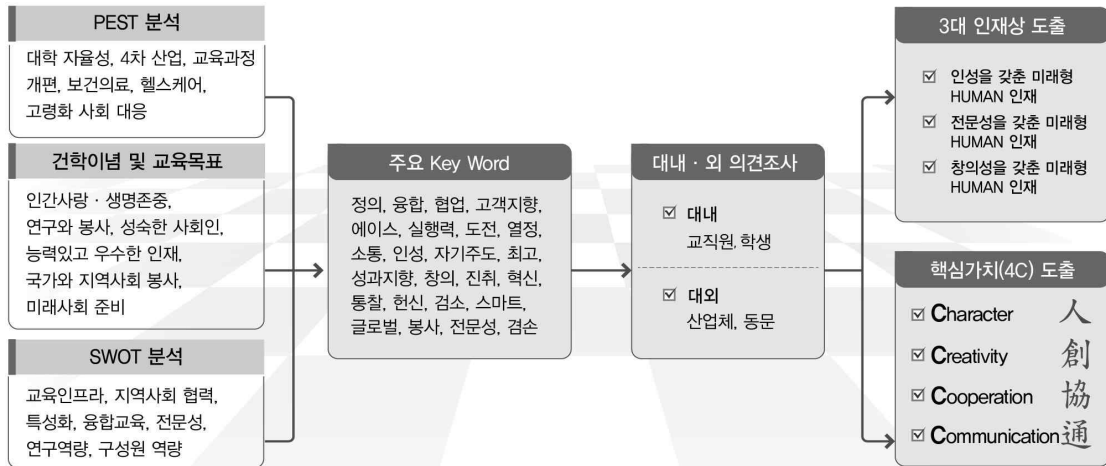
□ 발전 슬로건

- 대학의 슬로건으로 “VISION EU2030, 메디컬 헬스케어 HUMAN 인재 양성 대학”을 설정함

1.2.3 인재상, 핵심역량, 핵심가치

□ 도출 과정

- 대학의 인재상 및 핵심가치 도출 과정을 통해 3대 인재상인 ‘인성을 갖춘 미래형 HUMAN 인재’, ‘전문성을 갖춘 미래형 HUMAN 인재’, ‘창의성을 갖춘 미래형 HUMAN 인재’로 선정함
- 핵심가치 도출은 대내외 환경 분석, 대내외 의견조사, 건학이념과 교육목표 분석을 통해 이루어졌으며, 최종적으로 대학 인재상과 핵심역량과의 연계성을 반영하였으며 핵심가치 (4C)는 대학의 비전과 미션과의 적합성이 우수함



[인재상 및 핵심가치 도출]

□ 5대 핵심역량

- 교육이념과 인재상을 종합적으로 고려하여 “**인문학적 소양, 글로벌 역량, 창의·융합 역량, 봉사·헌신 역량, 소통·협업 역량**”을 5대 핵심역량으로 설정함
- 5대 핵심역량의 정의와 각각의 하위역량에 대한 정의는 아래와 같음

구분	역량 정의	하위역량 명	하위역량 정의
인문학적 소양 (Humanistic)	역사·철학·문학·예술적 소양을 함양하여 학문의 기초 능력을 발휘한다	문학적 소양	• 인간과 세계에 대한 문학적 서사를 이해할 수 있는 능력
		역사적 소양	• 역사와 사회의 흐름을 이해할 수 있는 능력
		철학적 소양	• 삶의 가치, 인간과 세계의 주요 현안에 대해 인식하고 주체적으로 설명할 수 있는 능력
		문화예술적 소양	• 문화예술을 이해하고 그 가치와 의의에 대하여 설명할 수 있는 능력
글로벌 역량 (Universal)	타문화 수용 및 글로벌 자기효능감과 커뮤니케이션 능력을 함양하여 글로벌 사회에 대한 폭넓은 지식을 발휘한다	글로벌 자기효능감	• 글로벌 사회에서 자신의 생각을 분명하게 전달하고 합리적으로 일을 처리할 수 있는 능력
		타문화 수용	• 자문화 중심에서 벗어나 다양한 문화의 특수성과 보편성을 이해하고 포용하는 능력
		글로벌 커뮤니케이션	• 글로벌 커뮤니케이션 상황에서 적절한 수준과 수단을 선택적으로 활용할 수 있는 능력
창의·융합 역량 (Multidisciplinary)	창의적 문제해결능력 및 태도를 통해 융합적 사고능력을 발휘한다.	창의적 능력	• 문제해결 과정에서 다양한 방법을 모색하고 긍정적·적극적 태도로 사고를 발휘하는 능력
		문제해결 능력	• 다양한 아이디어를 도출하고 이를 구체적 현실로 구현할 수 있는 능력
		융합적 사고 능력	• 구체적 문제 상황에서 다양한 지적 안목을 종합하여 해결 대안을 제시하는 능력

구분	역량 정의	하위역량 명	하위역량 정의
봉사·헌신 역량 (Altruistic)	인간, 자연, 세계에 대한 공감능력을 함양하고 봉사활동에 대한 자발적 실천능력을 발휘한다.	공감 능력	<ul style="list-style-type: none"> 타인, 사회, 자연에 미치는 영향에 대해 민감하게 인지하고 공감할 수 있는 능력
		자발적 실천 능력	<ul style="list-style-type: none"> 공동체가 소중히 여기는 윤리적 가치를 이해하고 이를 현실에서 실천하는 능력
소통·협업 역량 (Networking)	타인과의 의사소통·협업·갈등 조정 능력을 함양하여 조직과 사회에 대한 이해 능력을 발휘한다.	의사소통 능력	<ul style="list-style-type: none"> 자신의 주장, 관점을 전달할 수 있는 능력
		협업 능력	<ul style="list-style-type: none"> 타인과의 협업 과정에서 시너지를 창출할 수 있는 능력
		갈등조정 능력	<ul style="list-style-type: none"> 타인과의 협업 과정에서 다양한 갈등 상황을 극복할 수 있는 능력

□ 핵심가치 (4C)

대학의 핵심가치는 **인성(Character), 창의(Creativity), 협력(Cooperation), 소통(Communication)의 4C**로 정하였으며, 이에 대한 내용은 아래와 같음

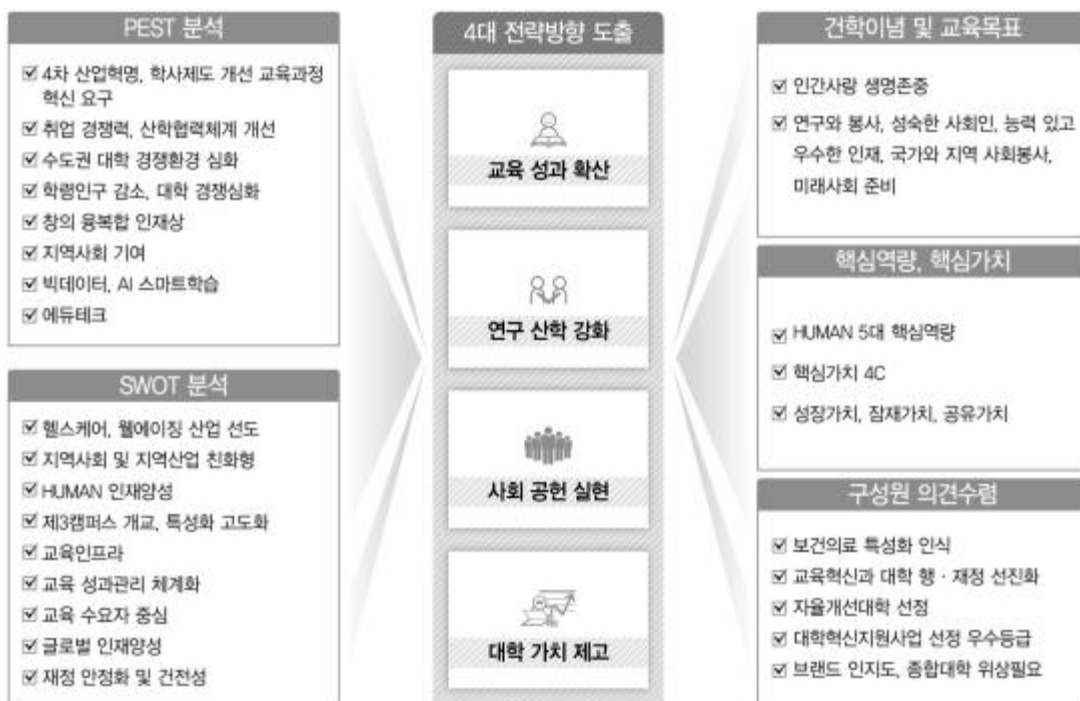
핵심가치 4C	내 용
인성 (Character) 人	<ul style="list-style-type: none"> 지속적이고 일관된 마음과 행동을 가지고 타인과 차별화됨을 의미하며, 인간, 자연, 세계에 대한 공감능력을 함양하고 이를 통해 공동체가 소중히 여기는 윤리적 가치를 이해하고 현실에서 실천함
창의 (Creativity) 創	<ul style="list-style-type: none"> 항상 새로운 생각과 의견을 냄을 의미하며, 창의적 문제해결능력 및 태도를 통해 문제해결 과정에서 다양한 방법을 모색하고 긍정적·적극적 태도로 사고를 발휘함
협력 (Cooperation) 協	<ul style="list-style-type: none"> 타인과 생각을 공유하며 시너지를 창출함을 의미하며, 이 과정에서 갈등 상황을 극복하고 타인과의 시너지를 창출할 수 있음
소통 (Communication) 通	<ul style="list-style-type: none"> 생각과 감정을 초월하여 교감하고 상호간에 교류함 타인과의 의사소통·협업·갈등조정 능력을 함양하여 조직과 사회에 대한 이해를 말함

1.3 대학 중장기 발전계획 VISION EU2030 발전 방향 수립

1.3.1 4대 전략 방향 선정

□ 전략방향 도출

- 대학의 미래 변화 방향과 대내외 환경 분석의 Cross-SWOT을 통해 분석된 시사점을 기반으로 4대 전략방향을 검토함
- PEST분석과 SWOT분석을 통한 시사점 분석을 통한 전략 개념과 대학 건학이념 및 교육목표, 대학의 핵심역량, 핵심가치를 반영하고 구성원들의 의견을 수렴한 중장기 발전계획 전략방향을 도출함



[4대 전략방향 도출]

□ 전략방향 개념과 정의

대학 중장기 발전계획의 4대 전략방향에 대한 내용은 아래와 같음

4대 전략방향	내용
교육 성과 확산	<ul style="list-style-type: none"> • 건학이념 실현 및 사회적 수요에 맞는 교육체계를 개선하여 창의 융복합 인재를 양성하는 교육 중심대학으로 대학 경쟁력을 강화하고 국제화 역량확보와 글로벌화를 추구함
연구 산학 강화	<ul style="list-style-type: none"> • 산학협력 친화형 연구 인프라 확충과 산학협력 네트워크 강화를 통해 산학협력 선순환 구조를 확립함
사회 공헌 실현	<ul style="list-style-type: none"> • 국가 및 지역사회 요구사항을 반영한 프로그램과 봉사활동을 통해 지역사회 기여와 생애 전주기 평생교육 전문기관으로서의 대학의 역량을 강화함
대학 가치 제고	<ul style="list-style-type: none"> • 대학 특성화와 대학 이미지 제고를 통해 대학의 위상을 높이고, 수요자 중심의 대학 운영 혁신을 통해 대학의 가치를 창출하고 제고하여 발전함

1.3.2 14대 전략과제 도출

□ 전략과제 도출

대내외 환경 분석의 Cross-SWOT을 통해 분석된 시사점을 토대로 SO전략, ST전략, WO전략, WT전략에 의한 14대 전략과제 도출의 정합성은 다음과 같음



[전략과제 도출 정합성]

□ 전략과제 개념

도출된 4대 전략방향에 따른 14대 전략과제의 구체적인 내용은 아래와 같음

구분		내용
교육 성과 확산	사회수요 기반 융·복합 교육과정 개발 운영	<ul style="list-style-type: none"> 4차 산업혁명 시대 및 빅데이터, 5G, AI 인공지능 등 첨단 기술 시대에 대비한 사회수요와 산업현장 요구와의 미스매치 해결이 중요함. 기존의 경직된 구조에서 탈피한 융·복합 교육과정 개발 운영을 위한 기반 조성이 필요함
	교육성과 관리체계 강화	<ul style="list-style-type: none"> 중장기 발전전략 목표 달성과 외부평가 상위권 성적을 위한 전략적 목표 수립, 실행, 평가, 보상 등의 체계적인 성과관리 체계를 도입하고 데이터를 기반 한 성과관리 제도를 구축하고 진행함
	미래지향적 교육시스템 구축 활용	<ul style="list-style-type: none"> 교원 중심의 교육을 탈피하고 학생중심으로 학사제도 유연화, 창의융합교육 확대, 시공간 제약 없는 이동원격수업 확대 등의 학습중심 교육을 강화함
	HUMAN기반 비교과 교육 및 학생지원 확충	<ul style="list-style-type: none"> 건학이념과 교육이념, 교육목표와 부합하는 인재상을 목표로 하는 대학의 핵심역량인 HUMAN 역량을 기반으로 하는 교과교육과정과 프로그램을 통한 학생지원을 강화함

구분		내용
	글로벌 교류 및 국제화	<ul style="list-style-type: none"> 국내 대학 입학생의 감소 및 해외 글로벌 캠퍼스로의 진출을 위해 해외 대학과의 교류 확대 및 글로벌 네트워크의 강화를 통한 대학 경쟁력 강화 및 글로벌 캠퍼스로의 해외 진출의 교두보 확보함
연구 산학 강화	보건의료 융·복합 연구역량 강화	<ul style="list-style-type: none"> 대학 특성화 방향인 보건의료 분야의 융·복합 연구 역량을 강화함으로써 사회수요 및 관련 산업체 수요에 최적화된 인재양성과 전문 연구 성과물 도출하고자 함
	산학협력 연계 강화	<ul style="list-style-type: none"> 대학이 보유하고 있는 연구개발 인력과 기자재 활용으로 지역 기업의 애로기술 해결, 공동 신기술 개발, 산학협력 사업 추진 등 건강한 산학협력 생태계를 구축함
	사회수요 친화형 취창업 역량 강화	<ul style="list-style-type: none"> 새로운 기술벤처, 중소기업을 보육하는 환경마련, 설비활용 기회제공 및 경영, 기술 지도 등 창업을 지원하고, 취업을 준비하는 대학 모든 학생에게 구직에 필요한 각종 정보, 프로그램, 교육, 네트워크 등의 취업을 적극 지원함
사회 공헌 실현	지역사회 협력 네트워크 강화	<ul style="list-style-type: none"> 대학이 보유한 다양한 지식과 재능을 정부 및 지자체와 협력하여 지역사회에 교육, 행사, 시설 제공 등의 다양한 방법과 채널로 지역문화 창출과 지역발전에 공헌함으로써 존경받는 대학으로 성장함
	평생교육 학습 강화	<ul style="list-style-type: none"> 대학이 보유한 다양한 지식과 재능을 활용하여 효율적이고 체계화된 평생교육 시스템을 구축하고 다양한 프로그램을 개발/운영하여 대학의 가치 제고에 힘씀
대학 가치 제고	3개 캠퍼스 브랜드화	<ul style="list-style-type: none"> 지역산업 환경/수요, 학과 경쟁력 등을 감안한 경쟁력 있는 3개 캠퍼스 특성화 전략을 수립하고, 이에 맞는 실행과제 계획수립, 교육과정 개선, 운영조직 인력구조화로 특성화 성과를 달성함
	대학 품질 제고	<ul style="list-style-type: none"> 재정규모 확대, 발전기금의 확충, 수익사업 신 동력 확보 및 효율적 집행 등 재원 확보를 통한 지속적인 성장 기반 확보하며, 대학의 지속적 성장과 발전을 위해 우수 학생 유치와 대학 이미지 제고를 위한 활동이 필요함
	수요자 중심 대학 운영	<ul style="list-style-type: none"> 대학의 교육 수요자인 학생의 요구를 충족시킴으로써 대학 생활 적응을 도와주고, 학습역량 강화와 학생 복지 만족도를 제고함
	발전적 교육행정 체계 구축	<ul style="list-style-type: none"> 대학 운영의 체계성 및 전략 실행력 강화를 위한 행정지원 체계, 인사제도 효율성 향상 및 교직원 성과관리 제도와 역량강화제도를 개선함

1.3.3 42대 발전과제 도출

□ 교육 성과 확산

교육 성과 확산 전략에 따른 5대 전략과제, 15개 발전과제 개념과 정의는 다음과 같음

교육 성과 확산 발전과제	내용
사회수요 기반 학사제도 유연화	<ul style="list-style-type: none"> • 보건의료 특성화 선도대학으로 사회수요에 부합하는 전략적 학사구조로 개편하며 EU-HUMAN 교육모델을 통한 융·복합 교육 학사제도를 운영함
교양 교육과정 혁신	<ul style="list-style-type: none"> • 보건의료 사회 수요 맞춤형 HUMAN 교양 교육과정 편성과 학생 역량 제고를 위한 HUMAN 교과 지원 프로그램을 운영함
전공 교육과정 혁신	<ul style="list-style-type: none"> • 역량 중심 기반 전공 교육과정 편성으로 사회 수요 맞춤형 전공 교육과정을 운영함
데이터기반 교육의 질 관리 고도화	<ul style="list-style-type: none"> • 데이터 기반 교수·학습활동의 통합관리와 성과관리를 통해 대학 내 교육의 질 관리와 향상을 도모함
교원 역량강화 및 교육의 질 향상	<ul style="list-style-type: none"> • 교육 품질강화를 위한 교원 역량강화 시스템을 개발하여 적용하고, 교육성과 관리체계를 통해 지속적인 교육의 질 관리를 함
교수 학습 수업 성과 관리	<ul style="list-style-type: none"> • 교수자 교육활동의 체계적 관리와 개선을 위한 체계적 점검시스템을 통한 성과를 관리하고 e-포트폴리오와 e-티칭 시스템을 활용함
스마트 교수학습 인프라 활용 및 운영	<ul style="list-style-type: none"> • 비대면 원격수업이 가능한 온라인 교육환경 조성을 통해 교육 접근성 및 효율성을 높임
창의 융복합 교육시스템 활용 강화	<ul style="list-style-type: none"> • 보건의료 특성에 따른 창의 융복합 교육시스템 환경을 활용하여, 시공간을 초월하는 전문 창의 융복합교육과정을 운영함
첨단 교육 시스템 개선 및 운영 강화	<ul style="list-style-type: none"> • 비대면 원격수업이 가능한 온라인 교육환경 조성을 통해 교육 접근성 및 효율성을 높이며, 온라인 교육환경에 필요한 실험실습기자재 구입을 통해서 비대면 상황에서도 실습교육을 통한 지속적인 개선 활용 방안을 마련함
학생 학습역량 향상 지원	<ul style="list-style-type: none"> • 재학생 학습역량 강화 프로그램을 개발 지원하며, 학생별 특성에 맞는 실무중심 참여형 프로그램을 통한 HUMAN 인재를 양성함
밀착형 학생 진로심리 상담 지원	<ul style="list-style-type: none"> • 체계적인 진로심리 상담 강화를 위한 다양한 프로그램을 개발 운영하며, 학생 행복 만족과 성공을 위한 다양한 프로그램 체계를 구축함
맞춤형 취창업 지원	<ul style="list-style-type: none"> • 수요자 중심의 취창업 지원 프로그램을 개발 운영하며, 사회수요 맞춤형 인재를 육성하는 지원체계를 구축함
국제화 교육 인프라 강화 및 운영	<ul style="list-style-type: none"> • 대학의 국제적인 경쟁력을 확보 유지할 수 있는 국제화 교육 인프라를 구축하고, 해외 우수한 대학과의 지속적인 교류를 통한 글로벌화를 추진함
글로벌 교육 프로그램 확대	<ul style="list-style-type: none"> • 대학 특성화와 연계한 해외 대학과의 교류를 통한 다양한 글로벌 교육 프로그램을 개발 확대하여 글로벌 인재를 육성함
글로벌 인재 역량 강화	<ul style="list-style-type: none"> • 글로벌 보건의료 인재 양성을 목표로 글로벌 인재 역량 강화를 위한 프로그램과 인증제를 개발 운영함 • 외국인 유학생 역량 강화를 위한 프로그램을 운영하고 다방면으로 안정적인 유학생생활을 지원함

□ 연구 산학 강화

연구 산학 강화 전략에 따른 3대 전략과제, 9개 발전과제 개념과 정의는 다음과 같음

연구 산학 강화 발전과제	내용
대학 중점 연구 활성화	• 대학 연구 인프라 및 연구지원 시스템 선진화를 통한 보건의료 특성화 연구 분야를 중점적으로 활성화 함
대학원 특성화 지원	• 대학 특성화의 연계하여 대학-대학원-의료원-산업체 연계 기반의 협동 연구를 통한 대학원 교육의 특성화를 추구함
연구 후속세대 지원 강화	• 대학 연구자 중심의 지원체계 강화와 대학 연구제도 관리 체계화를 통해 합리적이고 효율적인 대학 연구 성과관리 환경 인프라를 구축함
지역사회 협력체계 강화 및 운영	• 정부기관 및 지자체 기관, 산업체와 유기적인 협력체계를 지속적으로 강화 및 운영함으로써 지역 공동체와 상생하는 대학 발전계획을 추진함
지역사회 협력 산업체 지원 강화	• 보건의료 특성화 전략과 추진에 따른 지역사회 산업체와 협력하는 방법을 모색하고, 산업체 지원하는 다양한 프로그램을 개발 운영함
산·학·관 협력사업 운영성과 강화	• 정부기관 및 지자체 대학지원사업에 적극 참여 및 수주를 통해 보건의료 특성화 전략을 추진하고, 우수한 성과와 목표달성을 통한 대학 발전을 추진함
사회 친화형 취창업 교육체계 운영	• 미래사회를 대비하고 최신 기술을 요구하는 산업체 수요에 따른 취창업지원 시스템을 구축하여 최적의 취창업지원 교육체계를 운영함
사회 친화형 취업지원 개선	• 급변하는 대내외 환경변화에 선제적으로 대응하고 사회 수요에 따른 취업지원 시스템을 구축하여 사회 친화형 취업지원으로 산업체 수요에 적합한 인력을 육성함
산학협력 친화형 창업지원 개선	• 4차 산업혁명을 대비하고 인터넷기반 최신 IT기술을 요구하는 산업체 수요에 따른 창업지원 시스템을 구축하여 최적의 창업지원 프로그램을 개발 운영함

□ 사회 공헌 실현

사회 공헌 실현 전략에 따른 2대 전략과제, 6개 발전과제 개념과 정의는 다음과 같음

사회 공헌 실현 발전과제	내용
사회봉사 인프라 확충 및 개선	• 대학의 사회봉사 관리시스템을 체계적으로 확충 및 개선 운영하고, 평가 및 환류하여 사회공헌을 통한 지역사회 협력 네트워크를 유지 및 강화하고자 함
전공연계 상생협력 기반 조성	• 대학 조직구성원들의 적극적인 사회봉사 참여를 위한 대내외 환경을 조성하고, 학생 중심의 다양한 사회공헌 및 봉사프로그램을 운영함으로써, 지역공동체와의 상생협력 기반을 다짐
지역사회 봉사활동 강화	• 대학 조직구성원들의 적극적인 사회봉사 참여를 위한 대내외 환경을 조성하고, 교직원(교원 및 직원) 중심의 다양한 사회공헌 및 봉사프로그램을 운영함으로써, 지역공동체와의 상생협력 기반을 다짐
지역사회 기반 특별과정 운영	• 지역사회와의 적극적인 소통과 교류협력을 위한 지역사회 맞춤형 평생교육을 통해 지역사회 삶의 질 향상을 도모함
평생학습 생애 주기적 교육 운영	• 국민의 평생 학습권을 보장하고 생애주기적 평생학습을 위한 성인학습의 선진화를 목표로 체계적인 교육과정을 개발 운영함
스마트 기반 평생교육 운영	• 미래사회에서 요구하는 최신 신직업인 양성을 위한 다양한 평생교육 프로그램과 4차 산업혁명 시대가 요구하는 인력 양성 교육과정을 개발 운영함

□ 대학 가치 제고

대학 가치 제고 전략에 따른 4대 전략과제, 12개 발전과제 개념과 정의는 다음과 같음

대학 가치 제고 발전과제	내용
3개 캠퍼스 특성화	<ul style="list-style-type: none"> 대전, 성남, 의정부 3개 캠퍼스 특성화 전략을 수립하고, 각 캠퍼스별 특성화 전략을 수립하여 대학의 장기적인 발전목표를 달성함
분야별 특성화	<ul style="list-style-type: none"> 3개 캠퍼스별 특성화에 따른 적합한 인재양성 을지교육체계를 통한 분야별 특성화를 완성함
기능별 특성화	<ul style="list-style-type: none"> 대전, 성남, 의정부 3개 캠퍼스별 특성화에 따른 적합한 학사구조 및 학사 제도를 통한 기능별 특성화를 완성함
입학 경쟁력 전략적 강화	<ul style="list-style-type: none"> 입시홍보전략 개발 및 맞춤형 홍보를 통한 신입생 경쟁률을 제고함 교육수요의 변화에 따른 입시제도 파악 및 잠재력 있는 우수인재 선발을 위한 전형을 개발함 경쟁 대학 대비 경쟁우위 차별화 전략을 강화하고 전략적 홍보 활동을 통한 대학의 위상과 인지도 제고 노력을 기울임
재정 건전성 및 책무성 강화	<ul style="list-style-type: none"> 안정적인 재정확보와 재정자립화를 위한 산학연관 공동체를 구축하고, 재정지원사업 및 수익사업에 적극적인 참여와 투명한 재정 관리를 강화함
대학 자체평가 및 환류 강화	<ul style="list-style-type: none"> 대학 성과관리 시스템을 통한 철저한 성과관리와 환류체계를 통해 대학의 기본요건을 갖추고 대학 경쟁력 강화에 기여함
대학 브랜드 관리 강화	<ul style="list-style-type: none"> 보건의료 특성화 대학의 위상을 확립하고, 대학 브랜드 이미지 강화와 홍보를 통한 대학의 가치를 제고함
참여형 자기주도 학습 지원	<ul style="list-style-type: none"> 교육 수요자 학생 중심의 교육체계와 교육과정을 통해 대학 가치를 창출하고, 스마트 캠퍼스를 통한 미래지향적 교육시스템을 통한 참여형 자기주도 학습을 실현함
수요자 중심 공유 교육 서비스 강화	<ul style="list-style-type: none"> 다양한 교육 수요자의 요구를 충족하고, 4차 산업혁명 시대와 IT기반 인프라를 활용한 다양한 공유 교육서비스를 제공하여 대학의 가치를 높임
행정선진화 지원 체계 고도화	<ul style="list-style-type: none"> VISION EU2030 추진을 위한 효율적인 대학행정 지원체계를 선진화 지원 체계로 고도화하여, 대내외 환경변화에 신속하게 대응하는 미래지향적 정보시스템을 구축함
교직원 내부역량 지원 강화	<ul style="list-style-type: none"> 대학 조직 구성원의 대학발전을 위한 적극적인 활동을 지원하는 업무환경을 개선하고 지속적인 처우 개선 및 내부역량강화를 위한 다양한 방법을 추진함
대학 발전 거버넌스 운영 강화	<ul style="list-style-type: none"> 정부 재정지원 사업 참여확대를 지속적으로 추진하며, 대학 소통체계 확립을 통해 관련 사업에 대한 구성원 참여 소통 강화를 목적으로 함

2. 중장기 발전계획 추진예산

□ 재정투자 기본원칙

대학의 재정 상황 개선과 재정계획수립 체계 정립 필요성에 따라 중장기 발전계획에 대한 재정계획 수립 체계에 재정투자 기본원칙을 강화하였으며, 아래 단계별 과정에 따라 계획을 수립함

구분	과정	세부 실행
1단계	재정진단	- 운영수입(등록금, 전입기부금, 교육 부대 수입 등) - 운영지출(보수, 관리운영비, 연구학생경비, 교육 외 비용) → 수입비목별 의존율 분석 수입다변화 및 운영지출 증가요인분석(지표분석) → 학생교육비 부담률, 운영수익/운영지출 대비율, 등록금의존율 인건비 등 운영비용 의존율
2단계	재무추정	- 운영수익-운영비용 = 운영이익 - 운영이익-고정자산투자 = 자금수지 - 자금수지+전기이월자금 = 차기이월자금 ↳ 차기이월 총 자금 과부족 예측
3단계	계획이행 및 점검	- (자금수입추정)(자금지출추정) ⇔ (지출총액설정)(예산총액 배분) ↓ - (사업계획서 검토 및 조정) ⇔ 예산확정 상신
4단계	중장기 발전계획 연계	- 중장기 발전 및 특성화 예산 투입 자금 확보 (안) 확정
5단계	환류 및 개선방안	- 예산팀: 사업예산 평가 및 시정조치 차기 예산 편성에 반영 - 각부서: 업무개선 (예산투입 효율성 제고)

□ 예산 배분

대학의 비전과 발전 목표 달성을 위한 과제의 혁신성과 정부 재정지원사업 유무, 대학의 사회적 역할을 고려하여 우리 대학의 교육목표 실현을 위한 요소로 우선순위를 결정하여 예산을 배분함

□ 14대 전략과제 별 예산계획

❖ 전략과제 별 예산계획

(단위: 백만 원)

구분	'22	'23	'24	'25	'26	'27	'28	'29	'30
교육 성과 확산	사회수요 기반 융·복합 교육과정 개발 운영	64.5	64.5	64.5	70.5	70.5	70.5	70.5	70.5
	교육성과 관리체계 강화	378.5	378.5	378.5	384.5	384.5	384.5	384.5	384.5
	미래지향적 교육시스템 구축 활용	1,484.5	1,484.5	1,484.5	1,490.5	1,490.5	1,490.5	1,502.5	1,502.5
	HUMAN기반 비교과 교육 및 학생지원 확충	156.2	156.2	156.2	163	163	163	172.2	172.2
	글로벌 교류 및 국제화	155.2	155.2	155.2	163	163	163	171.1	171.1
연구 산학 확산	보건의료 융·복합 연구역량 강화	1,847	1,847	1,847	1,853	1,853	1,853	1,865	1,865
	산학협력 연계 강화	48.8	48.8	48.8	51.3	51.3	51.3	53.8	53.8
	사회수요 친화형 취창업 역량 강화	141.8	141.8	141.8	147.8	147.8	147.8	147.8	147.8
사회 공헌 실현	지역사회 협력 네트워크 강화	149.5	149.5	149.5	155.5	155.5	155.5	155.5	155.5
	평생교육 학습 강화	544.5	544.5	544.5	550.5	550.5	550.5	562.5	562.5
대학 가치 제고	3개 캠퍼스 브랜드화	332	332	332	338	338	338	350	350
	대학 품질 제고	928.5	928.5	928.5	934.5	934.5	934.5	946.5	946.5
	수요자 중심 대학 운영	478.7	478.7	478.7	484.7	484.7	484.7	484.7	484.7
	발전적 교육행정 체계 구축	642.5	642.5	642.5	674.6	674.6	674.6	708.4	708.4
계	7,352	7,352	7,352	7,461	7,461	7,461	7,575	7,575	7,575

3. 중장기 발전계획 성과관리

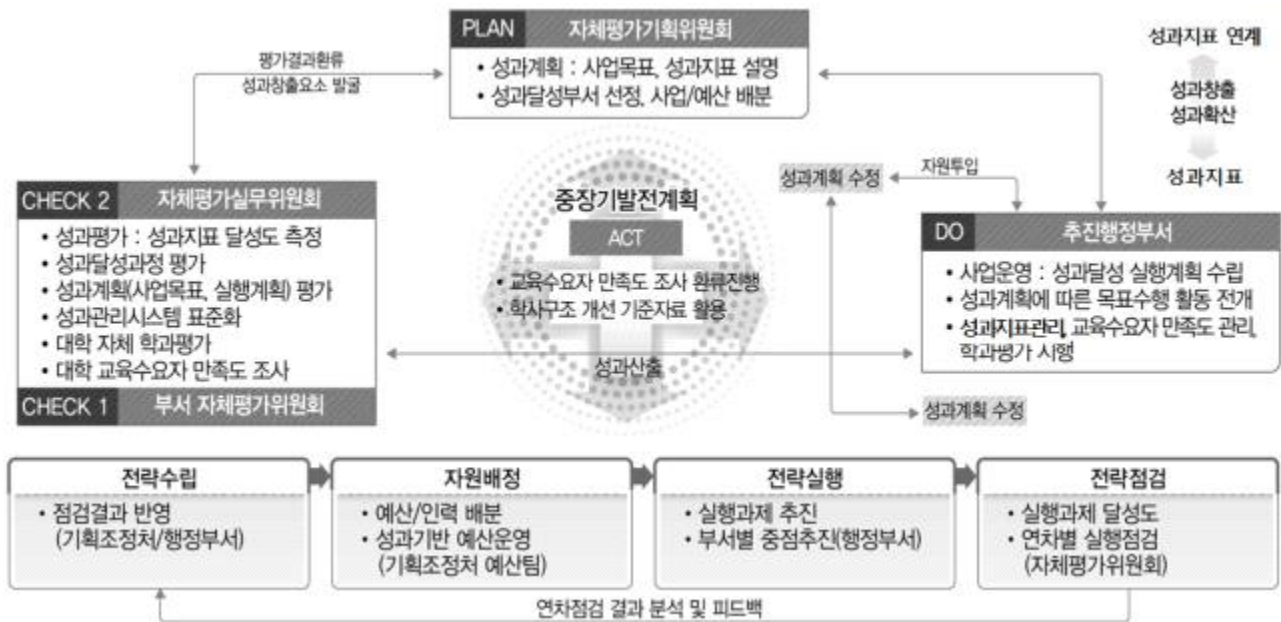
3.1 성과관리 체계 및 절차

- 평가에 대한 전체적인 방향과 틀을 설정하는 과정에서 대학 발전계획 및 각종 대외 평가지표를 검토하고 이해관계자들의 평가지표 및 평가방법에 대한 의견 수렴 절차를 도입하여 평가 인식을 공유함
- 부서 간 협업을 통해 발전계획의 세부과제를 추진하며, 연중 중장기 발전계획 성공 수행여부와 정도를 조사하고, 그 결과를 차 년도의 발전계획에 환류하는 선 순환적인 성과평가 환류시스템을 구축함
- 성과관리지표에 따른 연간 모니터링 계획을 수립하고 사업실행의 주기적인 모니터링 및 부서별 실적 보고회를 통해 관리 필요 지표에 대해서는 개선안을 차기 계획에 반영하는 환류체제를 구축함

사전 준비	기본계획 수립	평가추진	평가결과 활용
<ul style="list-style-type: none"> • 대학기관평가인증 기본 모형 필수평가 준거의 기본여건 및 정량지표를 확인 후 충족여부 확인 	<ul style="list-style-type: none"> • 자체진단평가 추진을 위한 각 위원회 구성, 운영 계획 및 추진일정 수립, 예산 확보 	<ul style="list-style-type: none"> • 실무위원회 중심의 각 부서별 초안자료 수집·분석을 영역별로 진행 • 분석 자료와 전반적인 발전계획과 연관성을 진단 	<ul style="list-style-type: none"> • 대학의 취약점 및 개선점을 발굴하여 지속적으로 자체평가 등으로 개선 여부를 확인 • 대학운영 전반에 반영

3.2 성과관리 추진 운영 방안

- 기획위원회를 중심으로 각 부서 및 관련 위원회와 상호 협력 및 협조를 통해 중장기 발전계획에 대한 성과관리를 체계적으로 추진 관리함



[성과관리 추진 개념도]

- 성과관리 추진 운영 프로세스는 기본적인 PDCA를 기반으로 전략목표 수립, 발전과제 실행 모니터링 최종 성과평가 및 환류 단계로 추진하며, 각 단계는 부서 조직 내 협의를 통해 운영되도록 하며, 절차의 공정성을 높이는 데 주력함



[성과관리 운영 프로세스]

- 성과관리 추진 운영방안 프로세스는 대학의 목표와 연계한 목표수립, 모니터링 평가, 환류의 단계로 이루어지며, 세부 내용은 아래와 같음

구분	주요 내용
외·내부분석 (Research) 단계	· 대학의 외부 환경(정책, 경제, 사회, 기술, 지역사회)과 내부역량을 분석하여 목표수립을 설정하기 위한 기반을 마련하기 위한 단계
목표수립 (Plan) 단계	· 전략목표로부터 방향을 설정하고, 실적과 환경변화를 고려한 과제별 목표값을 설정하기 위한 단계
실행 (Do) 단계	· 목표달성도에 대한 지속적인 실적 관리, 중간 실적 점검을 통한 문제 파악 및 대응, 과제의 추진여부 확인 및 과제 조정의 역할을 수행하기 위한 단계
평가/분석 (Check) 단계	· 과제별 실적 값을 파악하고 적절성을 검증하며, 평가 오류 및 이의사항에 대한 재평가를 통하여 최종점검을 시행하기 위한 단계
개선조정 (Act) 단계	· 평가 결과에 따른 보완 사항, 부진 사항에 대한 개선계획 작성 및 차기 목표설정을 권고하고, 해당 과제별 담당부서는 결과 반영 및 역량 개발을 실시하는 단계

□ 성과관리 추진 운영방안 로드맵

- 성과관리 추진 운영에 관한 3단계 로드맵을 설정하여 단계별 목표를 명확히 하고 이를 통해 성과 관리 시스템을 고도화 하고자 함
- 1단계는 도입기로 성과 지표의 설정 및 관리를 중점적으로 진행하고, 2단계는 조정기로 성과지표의 세련화 과정이며, 3단계는 운영기로 평가결과의 활용 과정으로 진행함

구분	1단계	2단계	3단계
단계	도입기(2022년~)	조정기(2023년~)	운영기(2024년~)
목표	성과 지표의 설정 및 관리 · 성과지표관리 시행 · 제도의 안정적 도입운영	성과지표의 세련화 · 관리지표의 세련화 목표값, 가중치 조정 · 기관전략의 정렬 강화	평가결과의 활용 · 전략업무의 일상화 · 조직평가제도의 적용
운영방향	· 목표설정과 자료산출을 위한 체계 정비 · 실시 상 문제점 도출 및 개선사항 도출 · 철저한 단계별 운영회의 실시 - 목표설정 및 하부전개 - 평가관리 및 적용	· 제도의 내재화 (성과관리제도 만들기) · 성과지표별 목표값 설정, 가중치 적용의 기준 축적	· 도입된 시스템 운영의 문제점 개선 · 성과지향의 새로운 조직문화화 · 평가체계의 정교화 및 고도화 - 목표값, 가중치 등의 적정성 평가 제도화 - 비계량 평가의 도입
개선방향	· 조직에 맞는 지표의 개발 및 운영	· 예외사항의 개별 개선 · 도전적 목표설정 제도 활용	· 평가의 객관성 및 공정성 확보



2024학년도
중장기발전계획
VISION EU2030
대학 자체평가

제 IV 장 대학 자체평가 결과

1. 성과지표 총괄표
2. 교육 성과 확산
3. 연구 산학 강화
4. 사회 공헌 실현
5. 대학 가치 제고

1. 성과지표 총괄표

□ 달성률 현황

달성률	표기	성과지표 수(개)	비율(%)
150% 이상	매우 우수	6	14.3
100% 이상~150% 미만	우수	28	66.7
80% 이상~100% 미만	보통	5	11.9
80% 미만	미흡	3	7.1
합계		42	100

□ 교육 성과 확산

관리번호	성과지표(15개)	단위	기준값	목표값(A)	달성값(B)	달성률(%) (B/A)×100	최종결과
1-1-1	학사제도 유연화 실적	%	23.78	25	38.3	153.2	매우 우수
1-1-2	교양교육 혁신지수	%	72.4	107.16	110.35	103.0	우수
1-1-3	전공역량 진단지수	지수	5.40	6.97	14.85	213.1	매우 우수
1-2-1	대학교육 만족지수	점	21.55	21.71	22.21	102.3	우수
1-2-2	교원역량지수	%	177.2	209.6	418.6	199.7	매우 우수
1-2-3	교수학습 만족지수	점	2.67	2.75	2.89	105.1	우수
1-3-1	스마트 교수 학습 인프라 혁신지수	%	77.67	81.96	92.24	112.5	우수
1-3-2	창의·융복합 역량 지수	점	2.92	2.95	3.17	107.5	우수
1-3-3	첨단 교육시스템 투입 실적	%	100	100	224.5	224.5	매우 우수
1-4-1	학생 학습역량 지수	%	90.52	94.31	100.51	106.6	우수
1-4-2	학생 진로 심리상담 지수	점	4.4	4.8	5.23	109.0	우수
1-4-3	취·창업 역량 지수	점	3.4	3.8	3.47	91.3	보통
1-5-1	국제화 인프라 강화지수	점	3.5	16.5	18.11	109.8	우수
1-5-2	글로벌 교육 지수	점	258.8	293.8	294	100.1	우수
1-5-3	글로벌 인재역량 지수	점	2.56	16.56	18.5	111.7	우수

□ 연구 산학 강화

관리번호	성과지표(9개)	단위	기준값	목표값(A)	달성값(B)	달성률(%) (B/A)×100	최종결과
2-1-1	중점연구 분야별 전임교원 1인당 연구실적 및 연구비	점	13.67	14.97	12.17	81.3	보통
2-1-2	대학원 교육 만족도, 연구 네트워크 구축률	점	4	4.4	4.4	100.0	우수
2-1-3	연구 후속세대 지원 지수	점	5.5	7	7.32	104.6	우수
2-2-1	산학협약 기관수	건	400	448	561	125.0	우수
2-2-2	지역사회 협력 지수	점	52.6	55.1	22.4	40.7	미흡
2-2-3	수요자 만족도	점	4.56	4.61	4.64	100.7	우수
2-3-1	사회친화형 창업교육 체계 운영	점	20.2	21.5	25.2	117.2	우수
2-3-2	프로그램 개선 건수, 만족도	점	5.0	5.4	6.31	116.9	우수
2-3-3	산학협력 친화형 창업지원 개선	점	1.75	3.5	2.5	71.4	미흡

□ 사회 공헌 실현

관리번호	성과지표(6개)	단위	기준값	목표값(A)	달성값(B)	달성률(%) (B/A)×100	최종결과
3-1-1	사회봉사 만족도	점	4.3	4.4	4.57	103.9	우수
3-1-2	전공봉사 프로그램 참여자 수	명	210	220	285	129.5	우수
3-1-3	지역사회봉사 프로그램 참여자 수	명	120	130	308	236.9	매우우수
3-2-1	지역연계 교육과정 참여학습자 수	명	851	936	1370	146.4	우수
3-2-2	생애주기적 교육운영 실적	명	30	33	72	218.2	매우우수
3-2-3	스마트 평생교육 실적	명	321	353	430	121.8	우수

□ 대학 가치 제고

관리번호	성과지표(12개)	단위	기준값	목표값(A)	달성값(B)	달성률(%) (B/A)×100	최종결과
4-1-1	캠퍼스 특성화 달성지수	점	80.1	83.3	67.75	81.3	보통
4-1-2	분야별 특성화 달성지수	점	78.7	81.9	79.94	97.6	보통
4-1-3	기능별 특성화 달성지수	건	610	635	701	110.4	우수
4-2-1	대학 입학 홍보 건수	건	4,000	4,200	4,591	109.3	우수
4-2-2	법정부담금 부담률	%	100	100	100.3	100.3	우수
4-2-3	중장기발전계획 성과지표 달성률	%	70	74	81.0	109.5	우수
4-3-1	대학브랜드 평판지수	점	3.53	3.57	3.87	108.4	우수
4-3-2	참여형 자기주도 지수	%	87.08	88.47	116.73	131.9	우수
4-3-3	공유교육 서비스 지수	%	58.06	64.73	42.57	65.8	미흡
4-4-1	행정전산 인프라 개선 실적	%	0	41	41	100.0	우수
4-4-2	교직원 내부역량 강화 지수	%	61.0	73.0	70.63	96.8	보통
4-4-3	대학 거버넌스 소통 진단지수	점	43.5	45.3	45.4	100.2	우수



2024학년도
중장기발전계획
VISION EU2030
대학 자체평가

제 V 장 **결과분석 및 종합논의**

1. 교육 성과 확산
2. 연구 산학 강화
3. 사회 공헌 실현
4. 대학 가치 제고

□ 2024년 달성률 현황

달성률	표기	성과지표 수(개)	비율(%)
150% 이상	매우 우수	6	14.3
100% 이상~150% 미만	우수	28	66.7
80% 이상~100% 미만	보통	5	11.9
80% 미만	미흡	3	7.1
합계		42	100

I. 교육 성과 확산

1. 목표값 대비 달성값 현황

관리번호	성과지표(15개)	단위	기준값	목표값(A)	달성값(B)	달성률(%) (B/A)×100	최종 결과
1-1-1	학사제도 유연화 실적	%	23.78	25	38.3	153.2	매우 우수
1-1-2	교양교육 혁신지수	%	72.4	107.16	110.35	103.0	우수
1-1-3	전공역량 진단지수	지수	5.40	6.97	14.85	213.1	매우 우수
1-2-1	대학교육 만족지수	점	21.55	21.71	22.21	102.3	우수
1-2-2	교원역량지수	%	177.2	209.6	418.6	199.7	매우 우수
1-2-3	교수학습 만족지수	점	2.67	2.75	2.89	105.1	우수
1-3-1	스마트 교수 학습 인프라 혁신지수	%	77.67	81.96	92.24	112.5	우수
1-3-2	창의·융복합 역량 지수	점	2.92	2.95	3.17	107.5	우수
1-3-3	첨단 교육시스템 투입 실적	%	100	100	224.5	224.5	매우 우수
1-4-1	학생 학습역량 지수	%	90.52	94.31	100.51	106.6	우수
1-4-2	학생 진로 심리상담 지수	점	4.4	4.8	5.23	109.0	우수
1-4-3	취·창업 역량 지수	점	3.4	3.8	3.47	91.3	보통
1-5-1	국제화 인프라 강화지수	점	3.5	16.5	18.11	109.8	우수
1-5-2	글로벌 교육 지수	점	258.8	293.8	294	100.1	우수
1-5-3	글로벌 인재역량 지수	점	2.56	16.56	18.5	111.7	우수

2. 종합논의

전략과제

1.1) 사회수요 기반 융·복합 교육과정 개발 운영

① 학사제도 유연화 실적

- 목표값 25% 대비 달성값 38.3%로 달성률 153.2% 달성
- 학사구조 개편에 따른 학부제 도입 및 운영에 필요한 교육과정 구축
- 학부제 활성화를 위한 집중이수제 운영으로 학과(전공) 수업 운영의 다양성 확보
- 학부제 다전공제도 도입 및 운영의 활성화를 위해 소단위전공(나노 및 마이크로) 교육과정 구축

② 교양교육 혁신지수

- 목표값 107.16% 대비 달성값 110.35%로 103.0% 달성
- 시대 반영 교과목 개설로 학습자 요구 반영 및 학생의 선택권 강화
- 데이터 기반 환류프로세스를 통한 지속적인 교양교육의 질 관리 및 환류
- HUMAN 핵심역량 기반 교양교육과정 편성 및 교과연계 비교과 프로그램 운영을 통한 재학생 역량 강화

③ 전공역량 진단지수

- 전공역량 진단지수는 목표값 5.40 대비 달성값 14.85로 달성률 213.1% 달성
- 학부제, 다전공 및 소단위전공 도입 및 교육과정 개편으로 신규 교과목 인증 확대 예상
- 교육목표, 인재상 및 사회적 수요 등을 반영하기 위한 교육과정 개발·개편 프로세스 개선 및 전공별 교육과정 로드맵 구축을 통해 학생들에게 각 전공의 방향성 제시

전략과제

1.2) 교육성과 관리체계 강화

④ 대학교육 만족지수

- 대학교육 만족지수 목표값 21.71 대비 달성값 22.21로 102.3% 달성
- 재학생 요구사항 반영한 분야별(교육과정 및 수업/교육환경/학생지원 등) 환류 시행

⑤ 교원역량지수

- 목표값 209.6대비 달성값 418.6으로 199.7% 달성
- 교수지원 프로그램 연간 필수 이수 제도 을지-TEM과 연계한 프로그램 홍보 강화
- 목표값 대비 달성률이 높아 목표값 상향 조정 필요

⑥ 교수학습 만족지수

- 교수학습 만족지수 목표값 2.75 대비 달성값 2.89로 105.1% 달성
- 교수-학생 상호작용(SFI) 개선을 위한 학과별 환류 이행 필요

전략과제

1.3) 미래지향적 교육시스템 구축 활용

⑦ 스마트 교수 학습 인프라 혁신지수

- 목표값 81.96점 대비 달성값 92.24점으로 112.5% 달성
- 스마트교육 인프라 고도화 및 교육 프로그램 개발·운영을 통하여 교수 학습 환경에 맞는 서비스 지원 강화와 프로그램 강화로 경쟁력 강화

⑧ **창의·융복합 역량 지수**

- 목표값 2.95점 대비 달성값 3.17점으로 107.5% 달성
- DAO+ 프로젝트 총 참여인원 772명으로, 목표 인원 684명 대비 112.87% 달성
- DAO+ 프로젝트 만족도 4.54점으로, 목표 만족도 4.41점 대비 102.95% 달성
- 지속적인 교과-비교과 연계 프로그램 활성화를 통한 비교과 프로그램 체계화

⑨ **첨단 교육시스템 투입 실적**

- 목표값 100% 대비 달성값 224.5% 달성
- 학부제 운영 및 노후된 기자재 개선에 대한 지속적인 지원 확대
- 학과 및 부서의 수요조사를 실시하고 검토 및 선정 단계를 거쳐 교육 지원 시스템 인프라 구축

전략과제 1.4) HUMAN기반 비교과 교육 및 학생지원 확충

⑩ **학생 학습역량 지수**

- 목표값 94.31% 대비 달성값 100.51%, 달성률 106.6%로 목표 초과 달성
- 지속적 학생 요구 및 프로그램 평가 분석을 통한 프로그램 개선 및 운영 노력으로 학생 학습 역량 향상에 기여
- 금년도 학생 학습역량 지수 목표값은 달성하였으나, 만족도 및 TLO 목표값 초과 달성에 비하여 참여 인원 목표값 미달에 대한 분석 및 개선방안 모색

⑪ **학생 진로 심리상담 지수**

- 목표값 4.8점 대비 달성값 5.23점으로 109.0% 달성
- 상담여건 개선을 통한 3개 캠퍼스 학생상담 지원 강화
- 심리적 중·고위험군 선제적 대응 및 추적조사를 통한 지속적 관리(참여건수: 1,314건, 만족도: 4.68점)
- 대학정신건강실태조사를 통해 학생 요구도 파악하여 3개 캠퍼스 맞춤형 프로그램 운영(참여인원: 2,417명)
- 진로상담 프로그램 신규 개발(2건) 및 운영을 통한 재학생 진로설계 과정 조력
- 교원 대상 프로그램 확대 운영(참여인원: 102명, 만족도: 4.51점)
- 유관기관과의 업무협약(MOU)을 통한 지역사회 네트워크 강화

⑫ **취·창업 역량 지수**

- 목표값 3.8점 대비 달성값 3.47점으로 91.3% 달성
- 기준값 대비 달성값이 향상되었으나 연차별 목표값이 높게 설정되어 차년도부터 목표값 하향 조정 필요
- ECS 단계별 진로 취·창업지원 체계 및 학생 수요 맞춤형 프로그램 개선을 통한 프로그램 참여 인원 향상

전략과제 1.5) 글로벌 교류 및 국제화

⑬ 국제화 인프라 강화지수

- 목표값 16.5점 대비 달성값 18.11점으로 109.8% 달성
- 18년부터 현재까지 외국인 유학생 불법체류율 "0%"를 유지하는 등 안정적으로 외국인 유학생을 관리하고 있음
- 행정인력 감소로 인해 유학생 10명 당 담당 인력수는 줄어들었으나 신규 채용을 통해 지표값 정상화 예정

⑭ 글로벌 교육 지수

- 목표값 293.8점 대비 달성값 294점으로 100.1% 달성.
- 5년 이상 운영되어온 기존의 글로벌 프로그램은 학생모집, 선발, 운영에 있어 안정화 단계에 도달하였음.
- 전후 참여 학생의 정보 공유로 인하여 재학생들에게 보편적으로 프로그램의 성격이 인식되어 운영에 있으며 보다 나은 프로그램을 위해 질적 향상을 고려해야할 단계임.
- 더불어 문화적 다양성 및 경제성을 고려하여 접근성이 좋은 프로그램을 구상할 필요가 있음.

⑮ 글로벌 인재역량 지수

- 목표값 16.56점 대비 달성값 18.5점으로 111.7% 달성. 재학중인 외국인 학생의 학업능력, 적응력, 한국어능력 향상을 위하여 다채로운 프로그램을 운영하고 있음.
- 향후 추진내용에서도 밝혔듯 유학생 유치를 위하여 대학과 대학원 모두 학사구조를 개편하고 전문적인 유학생 입학절차를 마련하고 또한 전문가 집단과의 협업을 추진하는 등 다양한 노력을 기울일 필요가 있음.

II. 연구 산학 강화

1. 목표값 대비 달성값 현황

관리번호	성과지표(9개)	단위	기준값	목표값(A)	달성값(B)	달성률(%) (B/A)×100	최종결과
2-1-1	중점연구 분야별 전임교원 1인당 연구실적 및 연구비	점	13.67	14.97	12.17	81.3	보통
2-1-2	대학원 교육 만족도, 연구 네트워크 구축률	점	4	4.4	4.4	100.0	우수
2-1-3	연구 후속세대 지원 지수	점	5.5	7	7.32	104.6	우수
2-2-1	산학협약 기관수	건	400	448	561	125.0	우수
2-2-2	지역사회 협력 지수	점	52.6	55.1	22.4	40.7	미흡
2-2-3	수요자 만족도	점	4.56	4.61	4.64	100.7	우수
2-3-1	사회친화형 창업교육 체계 운영	점	20.2	21.5	25.2	117.2	우수
2-3-2	프로그램 개선 건수, 만족도	점	5.00	5.4	6.31	116.9	우수
2-3-3	산학협력 친화형 창업지원 개선	점	1.75	3.5	2.5	71.4	미흡

2. 종합논의

전략과제 2.1) 보건의료 융·복합 연구역량 강화

① 중점연구 분야별 전임교원 1인당 연구실적 및 연구비

- 목표값 14.97점 대비 달성값 12.17점으로 81.3% 달성
- 교외연구비 수주 실적 확대를 위한 중·대형 과제 지원 강화
- KCI 논문 게재 증대를 위한 교내 학술연구비 증액
- 저·역서 실적 개선을 위한 제도 마련
- 연구 성과 증대를 위한 인센티브 제도 강화

② 대학원 교육 만족도, 연구 네트워크 구축률

- 목표값 4.4점 대비 달성값 4.4점으로 100.0% 달성
- 대학원은 자체평가를 매년 실시하고, 2년마다 평가 결과를 정보공시에 반영

③ 연구 후속세대 지원 지수

- 목표값 7점 대비 달성값 7.32점으로 104.6% 달성
- 연구후속세대에 지원 강화를 통해 대학원의 경쟁률과 진학을 향상 및 중도탈락률 감소
- 연구후속세대 연구력 향상을 통한 취업 및 대학원 진학 향상
- 연구 성과 및 평가 관리 시스템은 학부생의 연구력 향상에 대한 부스터 역할

전략과제 2.2) 산학협력 연계 강화

④ 산학협약 기관수

- 목표값 448건 대비 달성값 561건 125.0% 달성

⑤ 지역사회 협력 지수

- 목표값 55.1 대비 달성값 22.4로 40.7% 달성, 성과 미충족
- 타 대학 산학협력단과의 협력으로 지식재산권 공동 기술이전 및 다양한 특허를 활용한 사업화 계획 수립 (광운대학교와 추진 중)
- 경기지식재산센터에서 운영중인 기술조사 및 기술거래, 관련 기술이전 중개 사업 참여를 통한 기술 이전 수익화 추진
- 각종 지식재산권 관련 지원사업 홍보를 통한 특허발명 의지 함양
- 연구 장비 수요자들의 피드백 수용하여 장비 사용에 있어 개선점 도출
- 장비 사용법에 대한 교육프로그램과 장비 활용 홍보 프로그램 운영 논의
- 주기적인 장비 상태 점검 및 장비 성능 업그레이드 진행을 통해 사용자 만족도 향상
- 타 연구기관 및 기업과의 협력을 통해 공동연구 프로젝트 추진

⑥ 수요자 만족도

- 목표값 4.61 대비 달성값 4.64로 100.7% 달성

전략과제 2.3) 사회수요 친화형 취·창업 역량 강화

⑦ 사회친화형 창업교육 체계 운영

- 목표값 21.5점 대비 달성값 25.2점으로 117.2% 달성
- 정규 교과목 활성화를 위해 가중치 상향 조정 필요
- 창업 교과목과 비교과 프로그램 연계를 통한 창업교과목 수강인원 확대

⑧ 프로그램 개선 건수, 만족도

- 달성실적 작성: 목표값 5.4점 대비 달성값 6.31점으로 116.9% 달성
- 환류 시스템을 통한 취업지원 프로그램의 질 개선으로 학생 만족도 향상
- 전공기반 진로 및 취업교육 활성화 프로그램 개발 운영

⑨ 산학협력 친화형 창업지원 개선

- 목표값 3.5점 대비 달성값 2.5점으로 71.4% 달성
- 창업동아리 및 창업프로그램 참여 유도를 위한 다양한 플랫폼을 활용한 홍보 확대
- 창업동아리 참여인원 확대를 위한 지원 예산 확보

Ⅲ. 사회 공헌 실현

1. 목표값 대비 달성값 현황

관리번호	성과지표(6개)	단위	기준값	목표값(A)	달성값(B)	달성률(%) (B/A)×100	최종결과
3-1-1	사회봉사 만족도	점	4.3	4.4	4.57	103.9	우수
3-1-2	전공봉사 프로그램 참여자 수	명	210	220	285	129.5	우수
3-1-3	지역사회봉사 프로그램 참여자 수	명	120	130	308	236.9	매우 우수
3-2-1	지역연계 교육과정 참여학습자 수	명	851	936	1370	146.4	우수
3-2-2	생애주기적 교육운영 실적	명	30	33	72	218.2	매우 우수
3-2-3	스마트 평생교육 실적	명	321	353	430	121.8	우수

2. 종합논의

전략과제 3.1) 지역사회 협력 네트워크 강화

① 사회봉사 만족도

- 목표값 4.4점 대비 달성값 4.57점으로 103.9% 달성
- 참여자들의 의견을 반영, 운영결과 환류를 통한 사회봉사 운영환경의 지속적인 개선

② 전공봉사 프로그램 참여자 수

- 목표값 220명 대비 달성값 285명으로 129.5% 달성

③ 지역사회봉사 프로그램 참여자 수

- 목표값 130명 대비 달성값 308명으로 236.9% 달성

전략과제 3.2) 평생교육 학습 강화

④ 지역사회 교육과정 참여학습자 수

- 목표값 936명 대비 달성값 1,370명으로 146.4% 달성

⑤ 생애주기적 교육운영 실적

- 목표값 33명 대비 달성값 72명으로 218.2% 달성

⑥ 스마트 평생교육 실적

- 목표값 353명 대비 달성값 430명으로 121.8% 달성

IV. 대학 가치 제고

1. 목표값 대비 달성값 현황

관리번호	성과지표(12개)	단위	기준값	목표값(A)	달성값(B)	달성률(%) (B/A)×100	최종결과
4-1-1	캠퍼스 특성화 달성지수	점	80.1	83.3	67.75	81.3	보통
4-1-2	분야별 특성화 달성지수	점	78.7	81.9	79.94	97.6	보통
4-1-3	기능별 특성화 달성지수	건	610	635	701	110.4	우수
4-2-1	대학 입학 홍보 건수	건	4,000	4,200	4,591	109.3	우수
4-2-2	법정부담금 부담률	%	100	100	100.3	100.3	우수
4-2-3	중장기발전계획 성과지표 달성률	%	70	74	81.0	109.5	우수
4-3-1	대학브랜드 평판지수	점	3.53	3.57	3.87	108.4	우수
4-3-2	참여형 자기주도 지수	%	87.08	88.47	116.73	131.9	우수
4-3-3	공유교육 서비스 지수	%	58.06	64.73	42.57	65.8	미흡
4-4-1	행정전산 인프라 개선실적	%	0	41	41	100.0	우수
4-4-2	교직원 내부역량 강화 지수	%	61.0	73.0	70.63	96.8	보통
4-4-3	대학 거버넌스 소통 진단지수	점	43.50	45.3	45.4	100.2	우수

2. 종합논의

전략과제 4.1) 3개 캠퍼스 브랜드화

① 캠퍼스 특성화 달성지수

- 목표값 83.3점 대비 달성값 67.75점으로 81.3% 달성
 - 의정갈등으로 인해 대전캠퍼스의 의과대학 특성화사업 성과 및 운영에 어려움이 발생하여 KPI지수는 다소 하락했으나 대부분의 사업팀에서 교육/연구/봉사 분야별 양질의 성과물을 도출
- 3개 캠퍼스 특성화 중장기 계획 재정립으로 인한 성과지표 목표값 및 설정 근거(캠퍼스 특성화 달성지수) 재설정 필요

② 분야별 특성화 달성지수

- 목표값 81.9점 대비 달성값 79.94점으로 97.6% 달성
 - 의정갈등으로 인해 대전캠퍼스의 의과대학 특성화사업 성과 및 운영에 미흡한 부분이 발생했으나, KPI지수는 대부분의 사업팀에서 교육/연구/봉사 분야별 양질의 성과물을 도출하여 3.8% 상승
- 특성화 중장기 계획 재정립으로 인한 성과지표 목표값 및 설정 근거(분야별 특성화 달성지수) 재설정 필요

③ 기능별 특성화 달성지수

- 목표값 635건 대비 달성값 701건으로 110.4% 달성
 - 선정절차를 통한 특성화 사업의 선택과 집중 운영으로 참여 학과 및 학생수 관련 성과지표의 목표값, 달성값 수정 필요
 - 전년대비 논문게재 건수 14건 증가 및 KPI 지수 96% 상승과 같이 교육/연구/봉사 분야별로 볼 때 양질의 성과물을 도출함
- 특성화 중장기계획 재정립으로 인한 성과지표 목표값 및 설정 근거(기능별 특성화 달성지수) 재설정 필요

전략과제 4.2) 대학 품질 제고

④ 대학 입학 홍보 건수

- 목표값 4,200건 대비 달성값 4,591건으로 109.3% 달성
- 향후 성과 유지 및 확산을 위한 홍보 방안 마련과 지속적인 관리 추진

⑤ 법정부담금 부담률

- 목표값 100% 대비 달성값 100.3% 달성
- 법정부담금의 재원은 법인의 수익사업 재원으로 충당됨으로 법인의 책무성에 한계를 인식하고 법인 수익 자원 확보를 위한 사업의 다각화와 안정성 유지 노력 요구

⑥ 중장기발전계획 성과지표 달성률

- 대학 중장기 발전과제 성과지표의 자체평가 목표값 대비 100% 이상 달성한 지표가 42개 중 34개로 전체 성과지표 중 81.0%에 도달하여 목표 대비 109.5% 달성
- 대내외 변화 요인을 고려한 지속적인 성과지표의 정합성 검토 필요

전략과제 4.3) 수요자 중심 대학 운영

⑦ 대학브랜드 평판지수

- 대학 교육수요자 만족도 목표값 3.57 대비 달성값 3.87로 108.4% 달성
- 대학 교육수요자 만족도조사 환류 항목에 대한 부서별 환류 진행 및 진행률 점검

⑧ 참여형 자기주도 지수

- 목표값 88.47% 대비 달성값 116.73%, 달성률 131.9%로 목표 초과 달성
- 비교과 통합 관리 및 운영 체계화 노력으로 비교과 프로그램 확대와 핵심역량 향상에 기여
- 차년도 참여형 자기주도 지수 목표 달성을 위해서 프로그램 참여율 향상을 위한 다양한 홍보 및 지원 방안 모색 필요

⑨ 공유교육 서비스 지수

- 목표값 64.73점 대비 달성값 42.57점으로 65.8% 달성
- 수요자 중심의 교육 제공을 통한 학습기회 확대 및 교육 품질 강화

⑩ 전산인프라 구축률

- 목표값 41% 대비 달성값 41%로 100% 달성
- 교육정보전산시스템 학부제/비교과 구축시 구성원 의견을 지속적으로 수렴하고 공유하여 반영
- 네트워크 및 보안 인프라 단계별 구축 및 지속적인 자원 확보 및 개선
- 전자출결·화상 시스템 고도화 이후 장애유형 및 추가 불편 사항을 분석 후 기존 시스템의 지속적인 개선 및 반영

⑪ 교직원 내부역량 강화 지수

- 2024년도 목표값 73점 대비 달성값 70.63점으로 달성률이 96.8%로 달성
- 교직원 복지지원 확대 및 교직원 만족도 향상을 위한 프로그램 개발 필요

⑫ 대학 거버넌스 소통 진단지수

- 목표값 45.3점 대비 달성값 45.4점으로 100.2% 달성
- 목표값을 100% 이상 달성하였으며, 하위지표인 거버넌스 진단지수, 대학혁신역량진단조사 각각의 지표 달성값 또한 전년대비 상승
- 대학 거버넌스 소통 운영 지수 목표값 달성 유지를 위한 중장기계획 및 추진과제의 고도화 필요