

---

**COVID-19 예방 및 위기대응  
매뉴얼[대응지침]**

---

**2020. 12. 10.**

**을 지 대 학 교**

---

## 목 차

---

Chapter 1. 대학 COVID-19 대책위원회 구성 및 역할 .....	1
Chapter 2. 감염관리 .....	3
1. 감염의심자(접촉자) 관리 방안	
2. 확진환자 관리 방안	
Chapter 3. 시설(방역, 물품)관리 .....	9
1. 시설관리	
2. 물품관리	
Chapter 4. 기타 주요사항 .....	11
[붙임] 자가격리 대상 건강상태 점검표 .....	14
[부록1-4] 생활수칙 안내문 .....	15

※ 참고 : 코로나바이러스감염증-19 대응 지침[지자체용] 제9-4판  
2020.12.7., 중앙방역대책본부·중앙사고수습본부

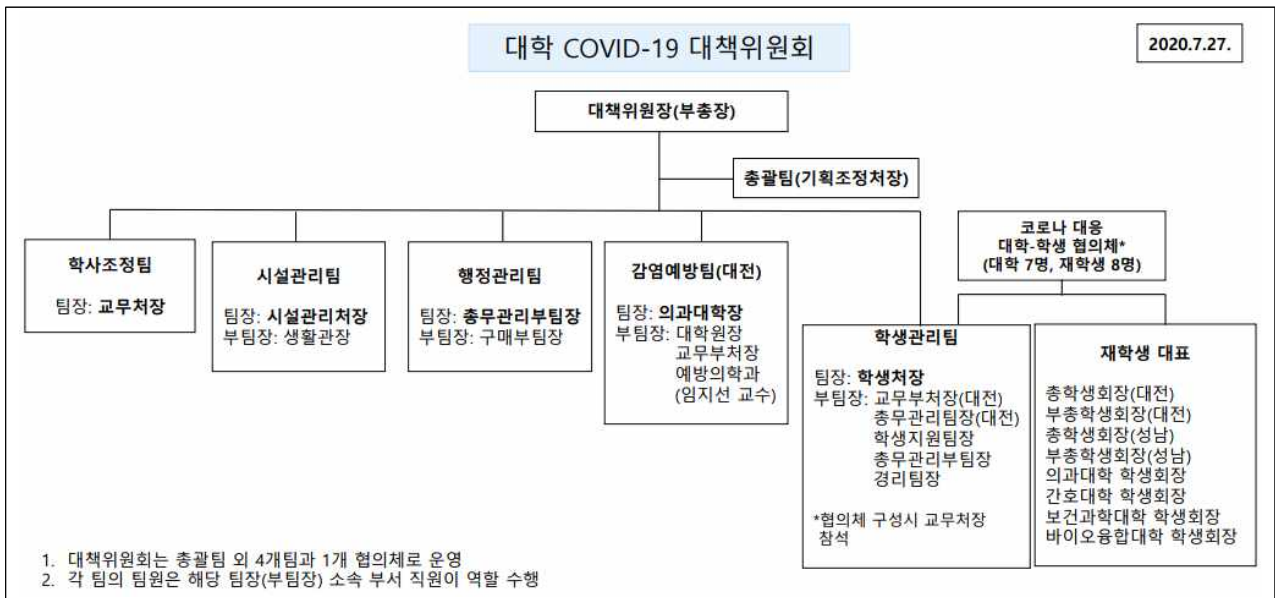
# Chapter 1 대학 COVID-19 대책위원회 구성 및 역할

## 1 운영목적

- 코로나바이러스 감염증(이하 'COVID-19') 전파예방 및 확산방지대책 강구를 통하여 대학이 선제적이며, 조직적인 대응으로 구성원의 건강 보호 및 정상적인 대학의 기능 유지
- 신속한 보고·지휘·운영체계 구축을 통한 감염병 사전예방 효과 달성

## 2 대책위원회 구성 및 역할

### ○ 대책위원회 구성



### ○ 역할(업무분장)

- 총괄팀 : 대책위원회 전반 운영/조정, 대내외 상황 홍보, 재단업무연락, 위원장 및 총장님 상황보고
- 학사조정팀 : 대학 개강일정 조정 등 학사일정 조정에 관한 전반적인 사항
- 시설관리팀 : 대학 시설 방역, 폐쇄 및 건물출입통제 등에 관한 전반적인 사항
- 행정관리팀 : 용역, 교직원 관리, 방역물품 구입 및 배부 등에 관한 사항
- 감염예방팀 : 재학생, 교직원 대상 예방지침 및 감염자 발생 시 대응방안 수립

- 학생관리팀 : 내국인 및 유학생 관리 등 학생 대상 대학 결정사항 전파
- 코로나 대응 대학-학생 협의체 : 대학7명, 학생대표8명으로 구성하며 코로나 대응을 위한 대학-학생간 협의에 관한 사항

○ 기본 방향

- 운영기간 : 2020.2.3.(월) ~ 국내·외 코로나바이러스 감염상황 종료시
- 감염병 대응계획 수립으로 체계적인 대응체계 구축
- 부서별 업무 중심의 대책위원회 구성 및 업무분장으로 조직적·일원화된 대응체계 운영
- 상황 발생시 보고체계에 따른 즉시 보고 및 선제적 대응으로 감염병 피해의 최소화
- 교육부, 관할 보건소 및 유관기관 등과 유기적 협력체계 운영

## Chapter 2 감염관리

### ○ COVID-19 관련 정보

<b>전파경로</b>	<ul style="list-style-type: none"> <li>· 현재까지는 비말, 접촉을 통한 전파로 알려짐</li> <li>- 기침이나 재채기로 호흡기 비말 등</li> <li>- 오염된 물건을 만진 뒤 눈, 코, 입을 만짐</li> </ul>
<b>잠복기</b>	<ul style="list-style-type: none"> <li>· 1~14일 (평균 4~7일)</li> </ul>
<b>진단기준</b>	<ul style="list-style-type: none"> <li>· 환자 : 진단을 위한 검사기준에 따라 감염병병원체 감염이 확인된 사람</li> </ul>
	<ul style="list-style-type: none"> <li>· 진단을 위한 검사기준</li> <li>- 검체에서 바이러스 분리</li> <li>- 검체에서 특이 유전자(PCR) 검출</li> </ul>
<b>증상</b>	<ul style="list-style-type: none"> <li>· 발열(37.5°C 이상), 기침, 호흡곤란, 오한, 근육통, 두통, 인후통, 후각·미각 소실 또는 폐렴 등</li> </ul>
<b>치료</b>	<ul style="list-style-type: none"> <li>· <b>대증 치료</b> : 수액 보충, 해열제 등 보존적 치료</li> <li>· 특이적인 항바이러스제 없음</li> </ul>
<b>치명률</b>	<ul style="list-style-type: none"> <li>· 치명률은 1~2%로 알려져 있으나 아직 확실하지 않음</li> <li>· 단, 고령, 면역기능이 저하된 환자, 기저질환을 가진 환자가 주로 중증, 사망 초래</li> </ul>
<b>관리</b>	<p><b>&lt;환자 관리&gt;</b></p> <ul style="list-style-type: none"> <li>· 표준주의, 비말주의, 접촉주의 준수</li> <li>· 증상이 있는 동안 가급적 집에서 휴식을 취하고 다른 사람과 접촉을 피하도록 권고</li> </ul>
	<p><b>&lt;접촉자 관리&gt;</b></p> <ul style="list-style-type: none"> <li>· 감염증상 발생 여부 관찰</li> </ul>
<b>예방</b>	<ul style="list-style-type: none"> <li>· 백신 없음</li> <li>· 올바른 손씻기 <ul style="list-style-type: none"> <li>- 흐르는 물에 비누로 30초 이상 손씻기</li> <li>- 외출 후, 배변 후, 식사 전후, 기저귀 교체 전후, 코를 풀거나 기침 재채기 후 등 실시</li> </ul> </li> <li>· 기침 예절 준수 <ul style="list-style-type: none"> <li>- 기침할 때는 휴지나 옷소매 위쪽으로 입과 코를 가리고 하기</li> <li>- 호흡기 증상이 있는 경우 마스크 착용</li> </ul> </li> <li>· 씻지 않은 손으로 눈, 코, 입 만지지 않기</li> </ul>

○ 용어 정의

구분	증상(중앙방역대책본부)
확진환자	<ul style="list-style-type: none"> <li>· 임상증상에 관계없이 진단을 위한 검사기준에 따라 코로나19 감염이 확인된 자</li> <li>※ 진단검사 : 코로나바이러스감염증-19 유전자(PCR) 검사, 바이러스 분리</li> </ul>
의사환자	<ul style="list-style-type: none"> <li>· <b>확진환자와 접촉한 후 14일</b> 이내에 코로나19 임상증상이 나타난 자</li> </ul>
조사대상 유증상자	<p><b>【조사대상 유증상자(Patient Under Investigation, PUI)】</b></p> <ul style="list-style-type: none"> <li>① 의사의 소견에 따라 코로나19 임상증상으로 코로나19가 의심되는 자(PUI 1)</li> <li>② 해외 <b>방문력이 있으며</b> 귀국 후 14일 이내에 코로나19 임상증상이 나타난 자 (PUI 2)</li> <li>③ 코로나19 <b>국내 집단발생과 역학적 연관성</b>이 있어 진단검사가 필요하다고 인정되는 자(PUI 3)</li> </ul> <p>※ 사회적 거리두기 2단계이상 시(또는 별도공지 기간), 역학적 연관성이나 증상 유무와 관계없이 코로나19 진단검사 가능</p> <div style="border: 1px solid black; padding: 5px; margin-top: 10px;"> <p>* 다음에 해당하는 경우 <b>적극적 검사 권고</b>(조사대상 유증상자 1로 신고)</p> <ul style="list-style-type: none"> <li>① 가족(동거인) 또는 동일시설 생활자가 코로나19 임상증상이 있는 경우</li> <li>② 해외에서 입국한지 14일 이내의 가족(동거인), 친구, 지인과 접촉한 경우</li> <li>③ 지역사회 유행 양상 고려하여 확진자가 발생한 기관 또는 장소 방문력이 있는 경우</li> <li>④ 응급선별검사 또는 신속항원검사 결과가 양성인 경우</li> </ul> <p>※ 신속항원검사 안내는 사용승인 허가 후 별도 공지</p> </div>
감염병 의심자	<ul style="list-style-type: none"> <li>· 확진환자, 감염병의사환자, 병원체보유자와 접촉하거나 접촉이 의심되는 자</li> <li>-접촉자의 구분: 시·군·구 보건소 및 시·도 즉각대응팀이 역학조사를 통해 확정</li> <li>-접촉자는 역학조사에서 확정된 자 외에 신고, 접촉자 모니터링 등을 통해 추가될 수 있음.</li> <li>-최종 접촉일로부터 14일간 격리유지</li> <li>· 행정적 접촉자: 지자체 역학조사관에 의해 확진자의 접촉자로 분류되어 보건소로부터 14일간 격리 및 확진 검사를 지시받은 자</li> </ul> <p>* 접촉자 구분(질병관리본부)</p> <ul style="list-style-type: none"> <li>-노출시간, 노출 위험도에 따라 밀접접촉자와 일상접촉자로 분류하며, 환자와 같은 공간에 얼마 오랜 시간 체류했는지, 환자가 당시 마스크를 착용했는지 등을 보고 <b>역학조사관이 판단</b></li> </ul>
2차 접촉자	<p>확진환자, 접촉자(행정적접촉자), 의사환자, 조사대상 유증상자와 밀접접촉한 자 (밀접접촉자의 범위는 COVID-19 대책위원회 회의 후 결정)</p>
주의 대상자	<p>상기 모두에 해당하지 않으면서 관련 위험이 있다고 판단되는 자 (주의대상자 여부는 COVID-19 대책위원회 회의 후 결정)</p>

○ 대상자별 조치

대상자 구분	지자체 조치	교내 조치	연차 외 휴가 및 출석 인정
확진자	격리	격리(지자체 기준)	교무처(학생), 사무처(교직원) 지침 반영
행정적 접촉자 중 의사환자	격리/검사	격리(지자체 기준)	
행정적 접촉자 중 무증상자	격리/검사*	격리(지자체 기준)	
조사대상 유증상자	검사	접촉 시점 기준 14일 격리	
2차 접촉자	-	14일 격리(대학 자체 기준)	
주의대상자	-	격리 또는 능동모니터링 (대책위 결정)	

- 행정적 접촉자 중 무증상자 : 질병관리본부 지침상 검사 대상자는 아니지만, 실제로는 검사가 이루어지고 있음.

**1** 감염의심자(접촉자 포함) 관리 방안

○ 각 대학/대학원 및 부서별 공통 업무

- ▶ 담당 기구(학과, 부서 등) 내 감염병 발생 감시
- ▶ 감염병 발생 정보 취합 및 보고
- ▶ 구성원들에게 감염병 관련 정보의 제공
- ▶ 예방접종 관리 및 기타 감염병 예방과 관리에 필요한 활동 등
- ▶ 감염의심자의 경우 대학에 즉시 연락 및 교내 동선, 접촉자 확인
  - **교직원 및 학생 ☎031-740-7411(총무관리부팀장)**
  - **대전 ☎042-259-1523(교무지원부팀장)**
- ▶ **감염의심자 및 접촉자는 자가격리(14일간 타인과의 접촉 및 거주지 밖 외출 자제)**
  - \* 질병관리청 지침
  - 건강상태(발열 및 기침, 인후통 등 호흡기 증상) 확인 보고
- ▶ **37.5°C 이상 고열이 지속되면 질병관리청(☎1339) 또는 지역번호 +120 으로 문의**
- ▶ 선별진료소에 방문할 경우 자기차량을 이용 및 마스크 필히 착용
- ▶ 2차 접촉자(밀접접촉자 방문 또는 접촉, 같은 동선)의 경우
  - 밀접접촉자와 동일하게 14일간 자가격리 조치(\*대학자체 지침)
  - 밀접접촉자의 확진판정시 2차 접촉자는 밀접접촉자로 분류하고 접촉한 날로부터 14일간 자가격리 조치

## 1. 학사조정관리

- 해당 건물 방역 및 학생 귀가, 학사일정 연기, 감염확산 방지를 위한 선제적 폐쇄 조치 시행
- 감염병으로 인한 학사 공백 최소화 및 결강, 수업 결손 등의 대응체계 마련 : 집중이수제, 토요수업, 야간수업, 온라인 수업, 비대면 수업
- 출석수업 연기 검토

## 2. 학생관리(수업관리)

- 학생 및 교강사 전원 마스크 착용 의무화
- 강의 전 체온측정 및 호흡기질환 확인 기록
- 강의 전 교강사 체온측정 및 호흡기질환 확인 기록
- 강의 시작 전 건강 이상 상태 학생 조사 및 격리조치(필요시)
- 학과 : 건강이상 학생 확인 시 감염에 대비 마스크와 장갑착용 후 체온측정 및 격리
- 대책위원회 보고

### ○ 학생의 경우(감염의심자)

- 1) 담당교수 및 학과에 연락 → 마스크와 장갑 착용 → 즉시 **보건실로 이송 및 격리조치** → 증상 발현시 질병관리본부 콜센터(1339) 또는 보건소 / 이상증상이 없을 경우 건강상태 모니터링(14일간)
- 2) 생활관 입사생 → 마스크와 장갑 착용 → 즉시 **생활관 6층 게스트하우스에 격리조치** → 3~4일간 건강상태 모니터링 → 증상 발현시 질병관리본부 콜센터(1339) 또는 보건소 / 이상증상이 없을 경우 건강상태 모니터링(14일간)
- 3) 확진자 발생 시 강의실과 동선 확인하여 2차 접촉자 모두 귀가 및 자가격리 조치(14일간)
- 4) 능동관리 : 3차 접촉자 확인 및 관련자 모두 능동관리 전환
- 5) 자가격리 기간 중 "건강 상태 점검표" 작성 후 매일 보고
- 6) 출결 : 해당 수업은 모두 14일간 중단하며, 병결처리  
보강 및 시험, 성적인정 여부는 교무처 검토



### ○ 교수의 경우(감염의심자)

- 1) 즉시 **보건실로 이송 및 격리조치**(감염대비 마스크와 장갑 착용)
- 2) 동선 확인하여 관련자(2차 접촉자) 모두 귀가 조치 및 14일간 자가격리 조치
- 3) 능동관리 : 3차 접촉자 확인 및 관련자 모두 능동관리 전환
- 4) 관련 수업 모두 14일간 중단하며, 연차처리
- 5) 자가격리 기간 중 "건강 상태 점검표" 작성 후 매일 보고

### ○ 민원의 대응

- 1) SNS를 통한 민원 정보 확인
- 2) 대책위원회의 민원 대응  
: 홍보팀을 통한 언론, 대학홈페이지, 학과에 선제적 조치내용 안내 및 홍보
- 3) 현수막, 포스터를 활용한 홍보물 게시

## 3. 행정관리

- 1) 대학 담당자 명단을 문서화하고 건강상태 주기적 확인(1일1회 이상)
  - 2) 철저한 감염병 예방수칙 교육·안내 실시
  - 3) 대학내 구성원에 대한 위험지역, 국가 방문·접촉 및 특정종교, 집단활동 이력 조사
  - 4) 확진자와 접촉 또는 해당기관을 방문한 이력 확인
  - 5) 조사대상 유증상자로 의심되는 경우 대학내 접촉자 및 동선 파악
  - 6) 대상자 및 대학내 접촉자 전원 14일간 자가격리 조치(14일 이후 격리해제 검토)
  - 7) 자가격리 대상자 1일 2회 유선으로 건강 모니터링(발열, 호흡기 증상 등) 실시
  - 8) 건강 상태 점검표 작성
- ※ 접촉의심자 : 14일 건강 모니터링

## 4. 감염예방관리

### ○ 캠퍼스별 COVID-19 업무 전담자 지정 확인

- 대학내 물품 비치 확인(체온계, 손소독제 등)
- 교내 의사환자 발생 시 신고접수(비상 연락체계에 따른 조치)  
(학생 및 교원) 최초 인지 → 학과 → 학생처 → 대책위원회

(행정, 산단 등) 최초 인지 → 사무처 → 대책위원회

(생활관) 최초 인지 → 사감 → 관장 → 대책위원회

- 의사환자 발생 시 관할 보건소의 조치 전까지 **교내 격리공간(보건실, 생활관 게스트하우스)내 격리 조치**
- 의료폐기물상자에 담아 폐기처리

○ 학생 감염 및 전파 예방을 위한 지침

- 개강 전 조치 : 학과단위에서 해외 방문력, 국내 위험지역 방문 및 접촉력 확인. 학생 행동지침 안내(건강 모니터링, 다중이용시설 제한) 및 확인, **학생 및 교강사 마스크 개인 지참 필히 안내**
- 개강 후 조치 : 강의실 주기적 환기, 강의실 및 실습실 내 손소독제 비치, 마스크 착용 의무화, 수시 손 소독, 호흡기 예절 교육 실시, 동아리활동 등의 집단 활동 금지 조치, 마주보고 대화 금지
- 강의시 : 교원과 학생 간 거리 최소 2 m이상 확보, 마이크 사용시 1회용 커버 사용, **학생 및 교강사 수업 중 마스크 필히 착용**

## 2 확진환자 관리 방안

- 질병관리청 지침에 따름.
- 출석 : 병결처리
- 성적처리 관련 교무처, 학과 협조
- 감염 회복 이후 대학복귀 전 건강상태 모니터링 실시(7일, 대학 지침)

## Chapter 3 시설(방역, 물품)관리

### 1 시설관리

#### ○ 방역 및 위생관리

- 1) 강의실, 실습실, 연구실, 기숙사, 도서관, 식당 등 교내 공동시설 및 **접촉이 많은 시설(설비)**에 대한 방역 및 위생관리 강화
- 2) 출입문 손잡이, 계단 난간, 엘리베이터 버튼 등 **접촉이 잦은 시설물**과 화장실 등 **대학 내 주요 공간의 주기적 청소와 소독 시행**
- 3) **개인보호구(보건용 마스크, 일회용 장갑 등) 상시 착용**하며, 감염 예방을 위하여 **개인보호구 및 손소독제 등을 상시 비치·활용**
- 4) 기숙사 등 출입할 경우 마스크 및 일회용 장갑 반드시 착용
- 5) 방역전문업체 의뢰 및 감염확산 방지를 위해 마스크 등 보호장구 착용
- 6) 방역(소독) 후 "소독증명서" 부착
- 7) 의사환자 또는 유증상자 사용 물품은 의료폐기물상자에 담아 폐기처리
- 8) 외부인 출입통제 실시

### 2 물품관리

#### ○ 방역물품 구입 예산 확보

- 방역물품 : 보건용 마스크, 열화상카메라, 비접촉체온계, 고막체온계(1회용 커버 포함), 손소독제, 손세정제, 방호복, 강의용 마이크 커버

#### ○ 물품 구매 배부계획

- 보건용 마스크 : 구성원 모두 개인 지참 원칙 안내
  - 1) 개강 첫 주차 미지참한 학생(교원, 강사 등 포함) 전원 일괄 배부 단, 지급은 1회에 한하며, 향후 수업부터는 개인 지참 통보

2) 학과를 통한 배부 및 관리 실시

- 체온계 : 학과 및 행정부서 각 1개 비치
- 손소독제 : 학과 및 행정부서 각 1개 배부.
  - 강의실 및 실습실별 비치
  - 엘리베이터별 비치
  - 건물내 층별 비치
  - 건물별 입구 비치(분사식)
- 손세정제 : 화장실별 비치
- 방호복 : 의사환자 또는 유증상자 접촉 전 배부
- 안면인식 열화상카메라 : 을지관 1층 2대 비치
  - \* 2021년1월부터 의정부캠퍼스 2대, 성남캠퍼스 5대, 대전캠퍼스 2대 운영
- 방역물품 입고 즉시 배부계획에 따른 배부 및 배치

## Chapter 4 기타 주요사항

### 1 개인 준수 사항

- COVID-19 유행지역으로 외출 및 방문, 방문자와의 접촉 금지
- 다중이용시설 이용 금지
- 부득이하게 외출시 반드시 마스크 착용

### 2 연락처

- COVID-19 대책위원회 행정관리팀(☎031-740-7411),  
학생관리팀(☎031-740-7110), 대전캠퍼스(☎042-259-1523)
- 수정구보건소(☎031-729-3870), 중원구보건소(☎031-729-3930),  
대전 중구보건소(☎042-288-8035, 조후선 주사)
- 질병관리청 콜센터(☎1339)
- 을지대학교병원(☎1899-0001), 충남대학교병원(☎1599-7123),  
성남중앙병원(☎031-799-5300), 분당서울대학교병원(☎1588-3369)

### 3 기타 주요사항

- 교직원, 학생 및 교내 모든 구성원 중 상기의 확진자, 행정적 접촉자 중 의사환자, 행정적 접촉자 중 무증상자, 조사대상 유증상자, 2차 접촉자, 주의 대상자에 해당할 경우 즉시(주.야 언제든지) 대학으로 연락할 수 있도록 홍보 및 홍보시 캠퍼스별 1차 담당자 1명 명시
  - 대전캠퍼스 : 교무지원팀 부팀장(042-259-1523)
  - 성남캠퍼스 : 총무관리팀 부팀장(031-740-7411)
- 1차 담당자 상황 접수 → 대책위원회 즉각 보고 및 격리공간(보건실, 게스트하우스) 이동 지시 → 관할보건소 연락 후 안내에 따라 지시, 격리공간 출입금지 표식 부착, 방역담당자 연락

○ 캠퍼스별 방역(소독) 담당자 지정 및 지침 명시

- 대전캠퍼스 : 총무관리팀 주임(042-259-1546)



- 성남캠퍼스 : 시설관리팀 부팀장(031-740-7233)

- 교내에 확진자, 행정적 접촉자 중 의사환자, 행정적 접촉자 중 무증상자, 조사대상 유증상자 발생시 즉각 소독할 수 있는 직원을 캠퍼스별 지정

- 상기 대상자 만진 물건(품), 머문 장소에 대한 즉각적인 소독 시행  
(소독담당자 보호장구 명시 및 미리 준비)

○ 개인보호구별 특성과 용도(코로나바이러스감염증-19 대응지침 제9-4판)

보호구	위해요소	특성 및 용도(indications for use)	참고사진
일회용 장갑(Glove)	접촉	<ul style="list-style-type: none"> <li>• 손 오염 방지</li> <li>• 노출정도를 고려하여 재질 선택</li> <li>• 파우더 알려지 있을 경우 파우더 없는 제품 또는 나이트릴 제품 사용</li> </ul>	
일회용 방수성 긴팔가운(Gown)	비말, 혈액, 체액이 전신이나 의복에 튼	바이러스 비말이 전신과 의복에 오염되어 간접 전파 되는 것을 방지	
전신보호복 (Coveralls)	비말, 혈액, 체액이 전신이나 의복에 튼	바이러스 비말이 전신과 의복에 오염되어 간접 전파 되는 것을 방지	
덧신 (Shoe covers)			
장화 (Boots)	혈액, 체액이 신발에 튼	신발덮개 대신 착용 <ul style="list-style-type: none"> <li>• 바닥이 젖거나 오염이 심할 경우</li> <li>• 노출위험에 따라 선택</li> </ul>	
헤어캡 (Hair cap)	머리의 오염	비말이 머리에 오염되는 것을 방지	
보안경 (Goggle)	혈액, 체액이 눈의 점막에 튼	눈의 점막 오염 방지 보안경 재용 시 바이러스에 효과적인 소독제로 소독 후 사용, 보관	
안면보호구 (Face shield)	혈액, 체액이 눈의 점막에 튼	<ul style="list-style-type: none"> <li>- 눈의 점막과 안면부 오염 방지</li> <li>- 노출 위험 정도에 따라 보안경 대신 착용</li> <li>- 안면보호구 재사용 시 바이러스에 효과적인 소독제로 소독 처리 후 사용, 보관</li> </ul>	
호흡기보호구	비말 또는	- 코, 입 점막을 통해 호흡 시 병원체 입	

보호구	위해요소	특성 및 용도(indications for use)	참고사진
: KF94 등급 이상의 호흡기보호구	에어로졸 흡입	<p>자가 유입되는 것을 방지.</p> <p>- 적용상황 예 :</p> <ul style="list-style-type: none"> <li>• 의심/확진 환자 격리병실 입실 시(의료 종사자, 방문객 포함한 모든 출입자)</li> <li>• 기침유도 시술 시</li> <li>• 에어로졸 생성 처치 시</li> <li>• 의심/확진환자 이송 시 등</li> </ul>	
호흡기보호구 : PAPR	비말 또는 에어로졸 흡입	<p>- 코와 입의 점막을 통한 감염원 흡입 방지</p> <p>- 전지충전, 필터교환, 장비 소독 등 철저한 점검, 관리가 필요함</p> <p>- 파손, 오작동 여부를 사전 점검하여 사전 수리, 교체 또는 폐기하여야 함</p> <p>- 재사용이 불가피하면 소독 처리 후 사용, 보관</p>	

○ 코로나바이러스감염증-19 대응 상황별 개인보호구 권장 범위

상황, 행위	개인보호구						
	호흡기 보호			전신 보호			눈 보호
	수술용 마스크*	KF94 등급의 호흡기 보호구	전동식 호흡기 보호구	일회용 장갑 <sup>1)</sup>	일회용 방수성 긴팔가운	전신보호복 (덧신포함)	고글 (또는 안면보호구)
검역(검역조사)		●		●			
검역(역학조사)		●		●		●	●
선별진료소 접수, 안내		●		●	●		
선별진료소 진료, 간호		●		●		●	●
이송(구급차 운전자) <sup>2)</sup>		●		●			
이송(검역관 보건소직원 응급구조사 등)		●		●		●	●
구급차 소독		●		●		●	●
의심환자 병실출입, 진료, 간호 등		●		●		●	●
에어로졸 생성 처치 <sup>3)</sup>			●	●		●	●
검사(X-ray 등 영상의학검사)			●	●		●	●
호흡기 검체 채취			●	●		●	●
검체 취급(실험실, 검사실 등) <sup>4)5)</sup>			●	●		●	●
검체 이송(파손없이 포장된 검체)	●			●			
사체 이송, 안치		●		●		●	●
병실 청소·소독		●		●		●	●
의료폐기물 포장, 취급		●		●		●	●
의료폐기물 운반	●			●	●		

[붙임] 자가격리 대상자 건강 상태 점검표

**자가격리 대상자 건강 상태 점검표**

○ 입소일로부터 14일 동안 직원이 연락하여 증상 등을 확인할 예정입니다. 입실 후 14일이 경과하는 날까지 다음의 방법으로 자가모니터링을 하여 주시기 바랍니다.

1. 자가모니터링은 어떻게 하나요?

- 본인이 매일 오전, 오후로 체온을 측정하고 호흡기증상 등 감염 증상이 있는지를 체크합니다.
- 직원이 하루에 1회 이상 연락드릴 예정이며, 모니터링 결과는 알려 주시기 바랍니다.

2. 어떤 증상이 나타날 수 있나요?

- **발열의 경우 37.5 °C 이상, 기침, 인후통, 폐렴**이 주요 증상입니다.

○ 건강상태 모니터링

차수	일자	시간	체온	기침	인후통	호흡곤란	근육통	기타증상	기타
1일차		:	°C						
		:	°C						
2일차		:	°C						
		:	°C						
3일차		:	°C						
		:	°C						
4일차		:	°C						
		:	°C						
5일차		:	°C						
		:	°C						
6일차		:	°C						
		:	°C						
7일차		:	°C						
		:	°C						
8일차		:	°C						
		:	°C						
9일차		:	°C						
		:	°C						
10일차		:	°C						
		:	°C						
11일차		:	°C						
		:	°C						
12일차		:	°C						
		:	°C						
13일차		:	°C						
		:	°C						
14일차		:	°C						
		:	°C						

○ 자가격리(자율보호) 종료 후 퇴소 시점

본인은 지난 14일간의 자가 모니터링 결과 사실임을 확인합니다.

2020. . . . .

성명 : (서명)

**을지대학교 총장 귀하**



이 안내문은 코로나바이러스감염증-19 감염을 조기에 발견하고 지역사회 전파를 차단하기 위해 '자가격리' 하는 분에게 제공됩니다.

다음의 생활수칙을 준수하여 코로나바이러스감염증-19가 전파되지 않도록 귀하의 협조를 부탁드립니다.

**자가격리대상자 준수사항**

- **감염 전파 방지를 위해 바깥 외출이 금지됩니다.**
- **독립된 공간에서 혼자 생활하세요.**
  - 방문 닫은 채로 창문을 열어 자주 환기시키고, 식사는 혼자서 하세요.
  - 가능한 혼자만 사용할 수 있는 화장실과 세면대가 있는 공간을 사용하세요.
  - ※ 공용 화장실, 세면대를 사용한다면, 사용 후 소독(락스 등 가정용소독제)하고 다른 사람이 사용하도록 합니다.
- **진료 등 외출이 불가피할 경우 반드시 관할 보건소(담당공무원)로 먼저 연락을 하여야 합니다.**
- **가족 또는 함께 거주하는 분과 대화 등 접촉하지 않도록 합니다.**
  - 불가피한 경우, 얼굴을 맞대지 않고 서로 마스크를 쓰고 2m이상의 거리를 둡니다.
- **개인물품(개인용 수건, 식기류, 휴대전화 등)으로 사용하세요.**
  - 의복 및 침구류는 단독세탁
  - 식기류 등은 별도로 분리하여 깨끗이 씻기 전에 다른 사람이 사용하지 않도록 합니다.
- **건강 수칙을 지켜주세요.**
  - 손씻기, 손소독 등 개인위생을 철저히 해주세요.
  - 기침이 날 경우 마스크를 착용하세요.
  - 마스크가 없다면 소매로 가려 기침하며, 기침, 재채기 후 손을 씻거나 손소독 합니다.

■ 능동감시 기간동안 관할 보건소(담당공무원)가 연락하여 증상 등을 확인할 예정입니다. 귀하의 **확진환자와 접촉 후 14일이 경과하는 날까지** 아래의 방법으로 본인의 발열, 증상 모니터링하여 주시기 바랍니다.

- **자가모니터링은 어떻게 하나요?**
  - 매일 아침, 저녁으로 체온을 측정하고 호흡기증상 등 감염 증상이 나타나는지 스스로 건강상태를 체크합니다.
  - 관할 보건소(담당공무원)에서 하루에 1회 이상 연락드리며, 이때 감염 증상을 알려주십시오.
- **어떤 증상이 나타날 수 있나요?**
  - 발열(37.5 °C 이상), 호흡기증상(기침, 인후통 등), 폐렴이 주요 증상입니다.

☞ **증상이 발생하거나 심해질 경우 먼저 관할 보건소(담당공무원)와 상의하시거나 질병관리본부 콜센터(국번없이 ☎ 1339)로 알려주십시오.**

※ 담당보건소: \_\_\_\_\_ 담당자: \_\_\_\_\_ 긴급연락처: \_\_\_\_\_

이 안내문은 코로나바이러스감염증-19 감염을 조기에 발견하고 지역사회 전파를 차단하기 위해 '자가격리' 하는 분의 가족 또는 동거인에게 제공됩니다.

다음의 생활수칙을 준수하시기 바랍니다.

#### 자가격리대상자의 가족 또는 동거인 준수사항

- 가족 또는 동거인은 최대한 자가격리대상자와 접촉하지 않도록 합니다.
  - 특히, 노인, 임산부, 소아, 만성질환, 암 등 면역력이 저하된 분은 접촉을 금기합니다.
  - 외부인의 방문도 제한합니다.
- 자가격리대상자와 불가피하게 접촉할 경우 마스크를 쓰고 서로 2m이상의 거리를 둡니다.
- 자가격리대상자와 독립된 공간에서 생활하시고, 공용으로 사용하는 공간은 자주 환기를 시키십시오.
- 물과 비누 또는 손세정제를 이용하여 손을 자주 씻으십시오.
- 자가격리대상자와 생활용품을 구분하여 사용하세요.(식기, 물컵, 수건, 침구 등)
  - 자가격리대상자의 의복 및 침구류는 단독세탁
  - 자가격리대상자의 식기류 등은 별도로 분리하여 깨끗이 씻기 전에 다른 사람이 사용하지 않도록 합니다.
- 테이블 위, 문손잡이, 욕실기구, 키보드, 침대 옆 테이블 등 손길이 많이 닿는 곳의 표면을 자주 닦아주세요.
- 자가격리대상자의 건강상태를 주의 깊게 관찰하세요.

☞ 자가격리대상자가 증상이 발생하거나 심해질 경우 먼저 관할 보건소(담당공무원)와 상의하시거나 질병관리청 콜센터(국번없이 ☎ 1339)로 알려주십시오.

※ 담당보건소: \_\_\_\_\_ 담당자: \_\_\_\_\_ 긴급연락처: \_\_\_\_\_

\* 코로나바이러스감염증-19 증상: 발열(37.5 °C 이상), 호흡기증상(기침, 인후통 등), 폐렴

이 안내문은 코로나바이러스감염증-19 감염의 지역사회 전파를 차단하기 위해 '자가치료' 하는 분에게 제공됩니다.

다음의 생활수칙을 준수하여 코로나바이러스감염증-19이 다른사람에게 감염되지 않도록 귀하의 협조를 부탁드립니다.

**자가격리대상자 준수사항**

- **감염 전파 방지를 위해 바깥 외출이 금지됩니다.**
- **독립된 공간에서 혼자 생활하세요.**
  - 방문 닫은 채로 창문을 열어 자주 환기시키고, 식사는 혼자서 하세요.
  - 가능한 혼자만 사용할 수 있는 화장실과 세면대가 있는 공간을 사용하세요.
  - ※ 공용 화장실, 세면대를 사용한다면, 사용 후 소독(락스 등 가정용소독제)하고 다른 사람이 사용하도록 합니다.
- **진료 등 외출이 불가피할 경우 반드시 관할 보건소(담당공무원)로 먼저 연락을 하여야 합니다.**
- **가족 또는 함께 거주하는 분과 대화 등 접촉하지 않도록 합니다.**
  - 불가피한 경우, 얼굴을 맞대지 않고 서로 마스크를 쓰고 2m이상의 거리를 둡니다.
- **개인물품(개인용 수건, 식기류, 휴대전화 등)으로 사용하세요.**
  - 의복 및 침구류는 단독세탁
  - 식기류 등은 별도로 분리하여 깨끗이 씻기 전에 다른 사람이 사용하지 않도록 합니다.
- **건강 수칙을 지켜주세요.**
  - 손씻기, 손소독 등 개인위생을 철저히 해주세요.
  - 기침이 날 경우 마스크를 착용하세요.
  - 마스크가 없다면 소매로 가려 기침하며, 기침, 재채기 후 손을 씻거나 손소독 합니다.

■ 자가치료 기간동안 관할 보건소(담당공무원)가 매일 2회 연락하여 증상 등을 확인할 예정입니다. 귀하의 격리해제일까지 아래의 방법으로 본인의 발열, 증상등을 모니터링하여 주시고 일일 증상 모니터링 서식6에 기록하여 주시기 바랍니다.

- **증상 모니터링은 어떻게 하나요?**
  - 매일 아침, 저녁으로 체온을 측정하고 호흡기증상 등 감염 증상이 나타나는지 스스로 건강상태를 체크하여 증상 모니터링 서식에 기록하여 주십시오.(서식 6)
  - 관할 보건소(담당공무원)에서 하루에 2회 이상 연락드리며, 이때 체온과 발생 증상 여부를 알려주십시오.
- **어떤 증상이 나타날 수 있나요?**
  - 발열(37.5 °C 이상), 권태감, 인후통, 호흡기증상(기침, 호흡곤란 등), 폐렴이 주요 증상입니다.

☞ **증상이 발생하거나 심해질 경우 먼저 관할 보건소(담당공무원)(☎ 000-000-0000)로 알려주십시오.**

※ 담당보건소: \_\_\_\_\_ 담당자: \_\_\_\_\_ 긴급연락처: \_\_\_\_\_

1. 흐르는 물에 비누로 손을 꼼꼼하게 씻으세요.
2. 기침이나 재채기할 때 옷소매로 입과 코를 가리세요.
3. 씻지 않은 손으로 눈·코·입을 만지지 마십시오.
4. 의료기관 방문 시 마스크를 착용하세요.
5. 사람 많은 곳에 방문을 자제하여 주세요.
6. 발열, 호흡기증상(기침이나 목아픔 등)이 있는 사람과 접촉을 피하세요.

(고위험군) : 임신부, 65세 이상, 만성질환자\*

\* 당뇨병, 심부전, 만성호흡기 질환(천식, 만성폐쇄성질환), 신부전, 암환자 등

1. 많은 사람이 모이는 장소에 가지 마십시오.
2. 불가피하게 의료기관 방문이나 외출시에는 마스크를 착용하십시오.

(유증상자) : 발열이나 호흡기증상(기침이나 호흡곤란 등)이 나타난 사람

1. 등교나 출근을 하지 마시고 외출을 자제해 주십시오.
2. 집에서 충분히 휴식을 취하시고 3-4일 경과를 관찰하여 주십시오.
3. 38도 이상 고열이 지속되거나 증상이 심해지면 ① 콜센터(☎1339, ☎지역번호 +120), 보건소로 문의하거나 ② 선별진료소를 우선 방문하여 진료를 받으세요.
4. 의료기관 방문시 자기 차량을 이용하고 마스크를 착용하십시오.
5. 진료 의료진에게 해외 여행력 및 호흡기 증상자와 접촉 여부를 알려주세요.

(국내 코로나바이러스감염증-19 유행지역)

1. 외출 및 타지역 방문을 자제하여 주십시오.
2. 격리자는 의료인, 방역당국의 지시를 철저히 따라 주십시오.

(보건용 마스크 사용법)

- ① 마스크를 착용하기 전에 흐르는 물에 비누로 손을 꼼꼼하게 씻으세요.
- ② 마스크를 입과 코를 완전히 가려서, 얼굴과 마스크 사이에 틈이 없게 하세요.
- ③ 마스크 안에 수건, 휴지 등을 넣어서 착용하지 마세요.
- ④ 마스크를 사용하는 동안 마스크를 만지지 마세요.  
- 마스크를 만졌다면 흐르는 물에 비누로 손을 꼼꼼하게 씻으세요.
- ⑤ 마스크를 벗을 때 끈만 잡고 벗긴 후 흐르는 물에 비누로 손을 꼼꼼하게 씻으세요.

# 코로나19 올바른 마스크 착용법

## “마스크 착용으로 감염병 예방할 수 있습니다”

- 1 마스크를 착용하기 전, 흐르는 물에 비누로 손을 꼼꼼하게 씻으세요
- 2 마스크로 입·코를 완전히 가려서, 얼굴과 마스크 사이에 틈이 없게 하세요
- 3 마스크 안에 수건, 휴지 등을 넣어서 착용하지 마세요
- 4 마스크를 사용하는 동안 마스크를 만지지 마세요  
마스크를 만졌다면 흐르는 물에 비누로 손을 꼼꼼하게 씻으세요
- 5 마스크를 벗을 때 끈만 잡고 벗긴 후, 흐르는 물에 비누로 손을 씻으세요

### 접이형 제품 착용법

- 1  마스크 날개를 펼친 후 양쪽 날개 끝을 오므려주세요
- 2  고정심 부분을 위로 하여 코와 입을 완전히 가려주세요
- 3  머리끈을 귀에 걸어 위치를 고정해주세요
- 4  양 손가락으로 코편이 코에 밀착되도록 눌러주세요
- 5  공기누설을 체크하며 안면에 마스크를 밀착시켜 주세요

### 컵형 제품 착용법

- 1  머리끈을 아래로 늘어뜨리고 가볍게 잡아주세요
- 2  코와 턱을 감싸도록 얼굴에 맞춰주세요
- 3  한 손으로 마스크를 잡고 위 끈을 뒷머리에 고정합니다
- 4  아래 끈을 뒷목에 고정하고 고리에 걸어 고정합니다
- 5  양 손가락으로 코편이 코에 밀착되도록 눌러주세요
- 6  공기누설을 체크하며 안면에 마스크를 밀착시켜 주세요

출처 : 식품의약품안전처 보건용 마스크 올바른 사용법



주의!

제대로 쓰지 않으면 예방효과가 없어요!

# 잘못된 마스크 착용, 안돼요!



① 코가 노출되는  
마스크 착용

코와 입을 통해  
자신과 타인에게  
바이러스가  
다 들어가요!



② 턱에 걸치는  
마스크 착용



③ 마스크 겉면을 만지는 행위

# 코로나19를 이기는 가장 손 쉬운 방법

## 올바른 손씻기



손바닥, 손가락 사이, 손톱 밑까지  
구석구석 꼼꼼하게!

### [ 올바른 손씻기 6단계 ]

- 

손바닥
- 

손등
- 

손가락 사이
- 

두 손 모아
- 

엄지 손가락
- 

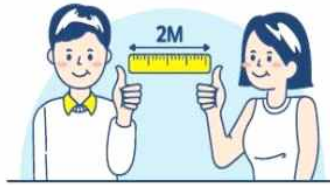
손톱 밑

### 아프면 3~4일 집에서 쉽니다



- 1 열이 나거나 기침, 가래, 근육통, 코막힘 등 호흡기 증상이 있으면, 집에 머물며 3~4일간 쉽니다.
- 2 증상이 있으면 주변 사람과 만나는 것을 최대한 삼가고, 집 안에 사람이 있으면 마스크를 쓰고 생활합니다. 특히 고령자·기저질환자와의 대화·식사 등 접촉을 자제합니다.
- 3 휴식 후 증상이 없어지면 일상에 복귀하고, 휴식 중에 38도 이상 고열이 지속되거나 증상이 심해지면 콜센터(☎1339, ☎지역번호+120)나 보건소에 문의합니다.
- 4 병원 또는 약국에 가거나 생필품을 사기 위해 어쩔 수 없이 외출을 해야 할 때에는 꼭 마스크를 씁니다.
- 5 기압, 사업주 등은 증상이 있는 사람이 출근하지 않게끔, 또는 집으로 돌아가 설 수 있도록 돕습니다.

### 사람과 사람 사이에는 두 팔 간격으로 충분한 간격을 둡니다



- 1 환기가 안 되는 밀폐된 공간 또는 사람이 많이 모이는 곳은 되도록 가지 않습니다.
- 2 일상생활에서 사람과 사람 사이에 2m의 거리, 아무리 좁아도 1m 이상의 거리를 둡니다.
- 3 다른 사람과 충분한 거리를 유지할 수 있도록 자리를 배치합니다.
- 4 많은 사람들이 모여야 할 경우 2m 간격을 유지할 수 있는 공간을 확보하거나 모이는 시간을 서로 다르게 합니다.
- 5 만나는 사람과 악수 혹은 포옹을 하지 않습니다.

### 손을 자주 꼼꼼히 씻고, 기침 할 때 옷소매로 가립니다



- 1 식사 전·후, 화장실 이용 후, 외출 후, 코를 풀거나 기침 또는 재채기를 한 후에는 흐르는 물과 비누로 30초 이상 손을 씻거나, 손 소독제를 이용해 손을 깨끗이 합니다.
- 2 씻지 않은 손으로 눈, 코, 입을 만지지 않습니다.
- 3 개인·공용장소에는 쉽게 손을 씻을 수 있는 세수대와 비누를 마련하거나 곳곳에 손 소독제를 비치합니다.
- 4 기침이나 재채기를 할 때에는 휴지·손수건 혹은 옷소매 안쪽으로 입을 가립니다.
- 5 발열, 기침, 가래, 근육통, 코막힘 등의 증상이 있거나 몸이 안 좋다고 생각되면 다른 이들을 위해 마스크를 착용합니다.

### 매일 2번 이상 환기하고, 주기적으로 소독 합니다



- 1 자연환기가 가능한 경우 창문을 상시 열어두고, 상시 열지 못하는 경우는 매일 2회 이상 주기적으로 환기합니다.
- 2 가정, 사무실 등 일상적 공간은 항상 깨끗하게 청소하고, 손이 자주 닿는 곳은 주 1회 이상 소독 합니다.
- 3 공공장소 등 다수가 오가는 공간은 손이 자주 닿는 곳과 공용 물건(카드 등)을 매일 소독 합니다.
- 4 소독을 할 때는 소독제(소독제 티수, 알코올 (70% 에탄올), 차아염소산나트륨(일명 가정용 락스 희석액 등)에 따라 제조사의 권고사항을 준수(용량과 용법 등)하여 안전하게 사용합니다.

### 거리는 멀어져도 마음은 가까이 합니다



- 1 모이지 않더라도 가족, 가까운 사람들과 자주 연락하는 등 마음으로 함께 할 기회를 만듭니다.
- 2 공동체를 위한 나눔과 연대를 생각하고, 코로나19 환자, 격리자 등에 대한 차별과 낙인에 반대합니다.
- 3 소외되기 쉬운 취약계층을 배려하는 마음을 나누고, 실천합니다.
- 4 의심스러운 정보를 접했을 때 신뢰할 수 있는지 출처를 확인하고, 부정확한 소문은 공유하지 않으며, 과도한 미디어 몰입을 삼갑니다.

더 자세한 사항은 [ncov.mohw.go.kr](http://ncov.mohw.go.kr)를 참고해주세요.